

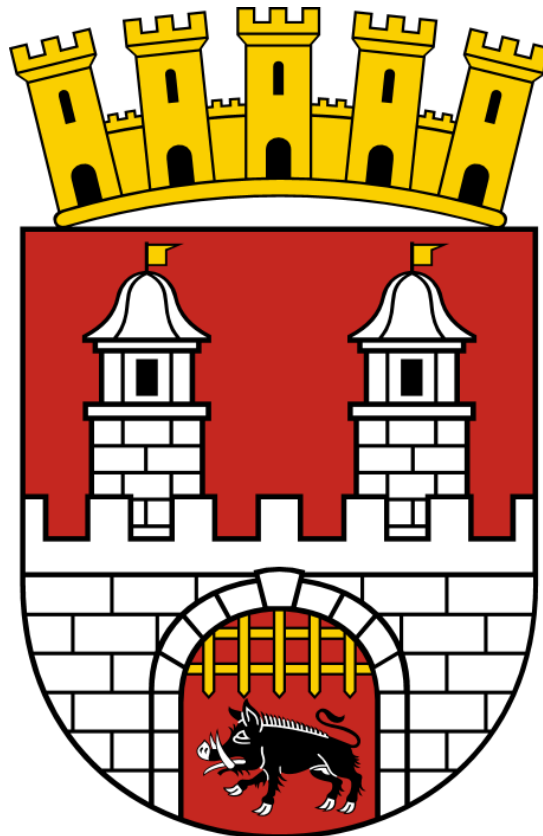


Fundusze
Europejskie
Pomoc Techniczna

Unia Europejska
Fundusz Spójności



Lokalny Program Rewitalizacji Gminy Mieroszów na lata 2015 – 2025



PROJEKT

Przygotowanie Lokalnego Programu Rewitalizacji Gminy Mieroszów jest współfinansowane ze środków Unii Europejskiej w ramach Programu Operacyjnego Pomoc Techniczna 2014-2020

ZAWARTOŚĆ

Wstęp	4
1. Rozdział: Analiza gminy na tle Województwa Dolnośląskiego	5
Lokalizacja gminy	5
Demografia.....	6
Sfera społeczna.....	8
Sfera gospodarcza	12
Sfera środowiskowa	14
Sfera przestrzenno-funkcjonalna.....	16
Sfera techniczna	21
2. Rozdział: Diagnoza czynników i zjawisk kryzysowych na terenie gminy	23
Wstęp.....	23
Metodologia identyfikacji stanu kryzysowego oraz wyznaczania obszaru rewitalizacji.	24
Wyniki diagnozy stanu kryzysowego w gminie.....	30
3. Rozdział: Obszar rewitalizacji	36
Szczególna koncentracja negatywnych zjawisk.....	36
Istotne znaczenie dla rozwoju lokalnego.....	38
Zasięg przestrzenny obszaru rewitalizacji.....	38
4. Rozdział: Diagnoza obszaru rewitalizacji	42
Sfera społeczna.....	42
Sfera gospodarcza	46
Sfera infrastrukturalna.....	47
5. Rozdział: Strategia rewitalizacji	51
Wizja	51
Cele rewitalizacji i kierunki działań.....	52
Spójności celów i problemów	69
6. Rozdział: Indykatywne ramy finansowe	71
Komplementarność projektów/przedsięwzięć rewitalizacyjnych	72
7. Rozdział: System realizacji lokalnego programu rewitalizacji	73

Struktura zarządzania	73
Monitoring i ewaluacja.....	75
System wprowadzania modyfikacji LPR	80
8. Rozdział: Partycypacja społeczna.....	82
Spis tabel	90
Spis map.....	91
Spis diagramów	91
Spis załączników	91

W efekcie przemian społeczno-gospodarczych oraz wieloletnich zaniedbań, w wielu miejscowościach doszło do degradacji tkanki miejskiej (w zakresie zużycia technicznego i zesterzenia funkcjonalnego zarówno infrastruktury jak i zabudowy, zwłaszcza mieszkaniowej) oraz erozji stosunków społecznych i powstania licznych problemów gospodarczych. Na ten stan nakładają się niekorzystne procesy demograficzne i przestrzenne, wśród nich przede wszystkim: niekontrolowane rozpraszanie zabudowy miejskiej, wyludnianie się centrów i spadek liczby mieszkańców miast, dominacja indywidualnego transportu samochodowego w podróżach na obszarach miejskich. Sytuacja ta wymaga zdecydowanego i konsekwentnego przeciwdziałania tym negatywnym zjawiskom.

Odpowiedzią na te wyzwania staje się rewitalizacja – rozumiana, jako wyprowadzanie ze stanu kryzysowego obszarów zdegradowanych poprzez działania, integrujące interwencje na rzecz społeczności lokalnej, przestrzeni i lokalnej gospodarki, skoncentrowane terytorialnie i prowadzone przez interesariuszy tego procesu, na podstawie programu rewitalizacji.

Program rewitalizacji – to wieloletni plan działań w sferze społecznej, gospodarczej, przestrzenno-funkcjonalnej, środowiskowej lub technicznej zmierzający do wyprowadzenia obszarów rewitalizacji ze stanu kryzysowego oraz stworzenia warunków do ich zrównoważonego rozwoju, stanowiący narzędzie planowania, koordynowania i integrowania różnorodnych aktywności w ramach rewitalizacji.¹

Program rewitalizacji powinien w sposób kompleksowy (łączyć sferę społeczną, gospodarczą, infrastrukturalną i środowiskową) i skoordynowany wyprowadzać obszary zdegradowane z zapaści oraz podnieść, jakość życia osób mieszkających i funkcjonujących na nich. Głównym źródłem finansowania projektów rewitalizacyjnych (wynikających z programów rewitalizacji) są środki Europejskiego Funduszu Rozwoju Regionalnego oraz Europejskiego Funduszu Społecznego w ramach krajowych i regionalnych programów operacyjnych.

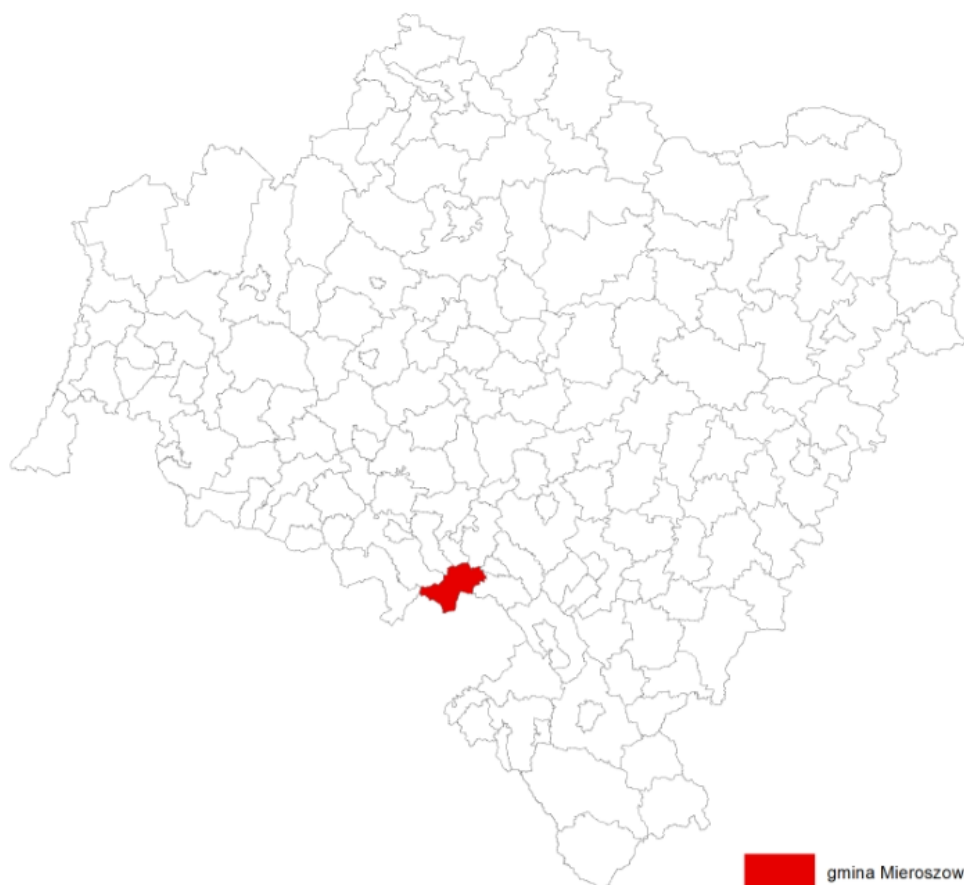
¹ Wytyczne Ministra Infrastruktury i Rozwoju w zakresie rewitalizacji w programach operacyjnych na lata 2014-2020.

1. ROZDZIAŁ: ANALIZA GMINY NA TLE WOJEWÓDZTWA DOLNOŚLĄSKIEGO

Lokalizacja gminy

Mioszów jest miejsko – wiejską gminą położoną w południowej części Województwa Dolnośląskiego, w powiecie wałbrzyskim. Gmina swym obszarem obejmuje łącznie 9 miejscowości: centrum administracyjne – miasto Mioszów oraz 8 sołectw (Golińsk, Kowalowa, Łączna, Nowe Siodło, Sokołowsko, Różana, Rybnica Leśna, Kamionka, Unisław Śląski). Obszar gminy to powierzchnia 76 km² w przeważającej części zlokalizowany na terenach górskich Sudetów Środkowych, w granicach: Gór Kamiennych, Wyżyny Unisławskiej, Obniżenia Mioszowskiego i Gór Stołowych (Zaworów).

Mapa 1. Lokalizacja Gminy Mioszów na tle województwa



Źródło: opracowanie własne na podstawie open street map.

Od zachodu Gmina Mieroszów graniczy z gminami Lubawka i Kamienna Góra, od strony wschodniej z gminami Głuszyca i Wałbrzych natomiast od północy z gminami Boguszków Gorce i Czarny Bór. Od południa Gmina Mieroszów graniczy z Republiką Czeską, dlatego na terenie gminy funkcjonują trzy przejścia graniczne: drogowe Golińsk – Starostin, kolejowe Mieroszów – Mezimesti oraz turystyczne Łączna – Zdonov.

Demografia

W Gminie Mieroszów na koniec 2014 r. mieszkało ok. 7 tys. mieszkańców. Niestety obserwowanym, negatywnym zjawiskiem jest spadek liczby ludności. W latach 2010 – 2014 liczba ludności zmniejszyła się o 4,3% z 7 407 do 7 087. W analogicznym okresie liczba ludności na Dolnym Śląsku także uległa zmniejszeniu z 2 917 242 do 2 908 457.

Należy zwrócić uwagę na trwały charakter spadku liczby ludności w Gminie (niniejsze zjawisko nie jest wynikiem jednorazowego zdarzenia). W rezultacie istnieje niebezpieczeństwo depopulacji, co może doprowadzić do zmniejszenia potencjału rozwojowego Gminy i jej marginalizacji.

Tabela 1. Ludność w latach 2010–2014

Gmina	2010	2011	2012	2013	2014	Rok 2010 = 100
Gmina Mieroszów	7407	7313	7212	7106	7087	95,7
Dolny Śląsk	2 917 242	2 916 577	2 914 362	2 909 997	2 908 457	99,7

Źródło: opracowanie na podstawie BDL.

Przyczyn powyższego stanu rzeczy upatrywać należy, zarówno w ujemnym saldzie migracji wewnętrznych, jak i w ujemnym przyroście naturalnym.

Ujemne saldo migracji w Gminie Mieroszów utrzymywało się przez cały analizowany okres. W 2014 r. saldo migracji wewnętrznych na 1000 osób wynosiło (-2,3) osoby. Należy jednak podkreślić, że w stosunku do 2010 r. sytuacja w niniejszym zakresie uległa poprawie (wówczas saldo wynosiło -7,9). Niemniej jednak sytuacja Gminy na tle regionu nadal kształtuje się niekorzystnie. W analogicznym okresie saldo migracji wewnętrznych na 1000 osób było na Dolnym Śląsku nieznacznie dodatnie (lub zerowe w 2013 r.).

Przyczyn ujemnego salda migracji wewnętrznych upatrywać można w odpływie z obszaru Gminy ludzi młodych, „wysysanych” przez wiodące ośrodki wzrostu.

Tabela 2. Saldo migracji wewnętrznych na 1000 osób w latach 2010–2014

Gmina	2010	2011	2012	2013	2014
Gmina Mieroszów	-7,9	-7,2	-6,6	-3,5	-2,3
Dolny Śląsk	0,5	0,4	0,3	0,0	0,2

Źródło: opracowanie na podstawie BDL.

W wyniku niekorzystnych zmian demograficznych w Gminie Mieroszów postępuje proces starzenia się społeczeństwa. Przyjmując jako symptom tego zjawiska stosunek ludności w wieku poprodukcyjnym do ludności w wieku przedprodukcyjnym stwierdzić należy, iż sytuacja w Gminie uległa pogorszeniu. W 2010 r. na 100 osób w wieku przedprodukcyjnym przypadało 108,2 osób w wieku poprodukcyjnym. W 2014 r., wskaźnik ten wzrósł do 130,7. W rezultacie sytuacja w niniejszym zakresie jest w Gminie Mieroszów trudniejsza niż w regionie.

Tabela 3. Przemiany potencjału demograficznego

Gmina	Ludność w wieku poprodukcyjnym na 100 osób w wieku przedprodukcyjnym		Przyrost naturalny na 1000 ludności	
	2010	2014	2010	2014
Gmina Mieroszów	108,2	130,7	-1,7	-3,8
Dolny Śląsk	97,3	117,4	-0,1	-0,9

Źródło: opracowanie własne na podstawie BDL.

Na przestrzeni lat 2010-2014 zaobserwować można niepokojące zjawisko spadku przyrostu naturalnego. W 2014 r. wskaźnik przyrostu naturalnego na 1000 ludności wyniósł (-3,8). W stosunku do 2010 r. sytuacja w powyższym zakresie pogorszyła się, wówczas to wskaźnik ten wynosił (-1,7). Wprawdzie ujemny przyrost naturalny występuje również w regionie, niemniej jednak skala tego zjawiska w Gminie Mieroszów przybiera większy rozmiar. W województwie dolnośląskim przyrost naturalny w latach 2010 i 2014 wyniósł odpowiednio (-0,1) i (-0,9).

Reasumując przedstawione dane świadczą o starzeniu się społeczności Gminy Mieroszów. W dłuższej perspektywie może to prowadzić do powstania luki demograficznej. Wówczas kolejne roczniki osiągające wiek aktywności zawodowej nie będą w stanie zastąpić osób

opuszczających rynek pracy. W konsekwencji atrakcyjność Gminy, jako miejsca lokowania działalności gospodarczej może się zmniejszyć, co negatywnie wpłynie na tempo jej rozwoju.

Sfera społeczna

Kluczowe znaczenie dla diagnozy sfery społecznej ma analiza funkcjonowania lokalnego rynku pracy. Wadliwe funkcjonowanie tego rynku, może prowadzić do powstania długotrwałego bezrobocia, powodującego ubóstwo i sprzyjającego wykluczeniu społecznemu.

Wskaźnik bezrobocia mierzony jako udział zarejestrowanych bezrobotnych w liczbie ludności w wieku produkcyjnym był w Gminie Mieroszów wyższy niż na Dolnym Śląsku i w 2014 r. wynosił 8,6%. W stosunku do 2010 r. wartość niniejszego wskaźnika uległa obniżeniu (wówczas wynosił on 10,5%). Niemniej jednak, nadal utrzymuje się trudna sytuacja na lokalnym rynku pracy.

Tabela 4. Udział bezrobotnych zarejestrowanych w liczbie ludności w wieku produkcyjnym

Gmina	2010	2011	2012	2013	2014	Rok 2010 = 100	Dolny Śląsk = 100 Rok 2014
Gmina Mieroszów	10,5	10,1	10,6	10,4	8,6	81,9	130,3
Dolny Śląsk	7,8	7,5	8,3	8,2	6,6	84,6	100,0

Źródło: opracowanie własne na podstawie BDL.

Niestety GUS nie publikuje w ujęciu gminnym informacji dotyczących stopy bezrobocia. Można jedynie posłużyć się danymi Dolnośląskiego Wojewódzkiego Urzędu Pracy (DWUP) dotyczącymi powiatu. Wynika z nich, że w powiecie wałbrzyskim ziemskim stopa bezrobocia w listopadzie 2015 r. wynosiła 20,8% i o ponad 12 punktów procentowych była wyższa od średniej dla województwa (8,5%).

Przejawem pewnej poprawy trudnej sytuacji na rynku pracy w powiecie wałbrzyskim ziemskim, było zmniejszenie się w 2015 r. (w stosunku do roku poprzedniego) liczby zarejestrowanych bezrobotnych.

Jednocześnie wzrostowi bezrobocia w Gminie Mieroszów towarzyszył spadek liczby osób pracujących. W 2014 r. na 1000 ludności pracowało 145 osób, było to jednak prawie dwukrotnie mniej niż średnio w regionie. Warto podkreślić, że w stosunku do 2010 r. sytuacja

w mniejszym zakresie pogorszyła się. Liczba osób pracujących zmniejszyła się o ok. 4%. W analogicznym okresie na Dolnym Śląsku zanotowano wzrost liczby pracujących.

Tabela 5. Pracujący na 1000 ludności

Gmina	2010	2011	2012	2013	2014	Rok 2010 = 100	Dolny Śląsk = 100 Rok 2014
Gmina Mioszów	151	150	151	150	145	96,0	57,8
Dolny Śląsk	240	241	239	244	251	104,6	100,0

Źródło: opracowanie własne na podstawie BDL.

Utrzymująca się trudna sytuacja na rynku pracy sprawiła, że w latach 2010-2014 na terenie Gminy Mioszów funkcjonowały gospodarstwa domowe wymagające wsparcia. W 2014 r. z pomocy społecznej korzystało 231 gospodarstw domowych, z czego 193 znajdowały się poniżej kryterium dochodowego. W stosunku do 2010 r. liczba gospodarstw najuboższych korzystających z pomocy zmniejszyła się. Niemniej jednak, w Gminie nadal znajdują się gospodarstwa domowe, funkcjonujące poza rynkiem pracy. Wydaje się, że to one w pierwszej kolejności wymagające wsparcia.

Tabela 6. Pomoc społeczna

Gmina		2010	2011	2012	2013	2014	Rok 2010 = 100
Gmina Mioszów	Liczba gospodarstw korzystających z pomocy społecznej	310	267	255	260	231	74,5
	Poniżej kryterium dochodowego	232	202	220	212	193	83,2
Dolny Śląsk	Liczba gospodarstw korzystających z pomocy społecznej	84563	78956	77962	81147	75782	89,6
	Poniżej kryterium dochodowego	58743	55095	58435	60374	55348	94,2

Źródło: opracowanie własne na podstawie BDL.

Za interesujący należy uznać fakt, iż pomimo utrzymujących się problemów na rynku pracy, łączna kwota wypłaconych świadczeń rodzinnych w latach 2010-2014 zmniejszyła się z 1 148 tys. zł do 998 tys. zł. (o ok. 13%).

Przejawem wsparcia dla osób zagrożonych ubóstwem jest również budowa mieszkań socjalnych. W latach 2011-2014 liczba mieszkań socjalnych w Gminie Mieroszów zmniejszyła się o 3,5% z 58 do 56. Zmniejszyła się również ich łączna powierzchnia użytkowa wynosząca w 2014 r. 1 369 m². W analogicznym okresie, na Dolnym Śląsku nastąpił wzrost zarówno liczby mieszkań socjalnych, jak i ich łącznej powierzchni użytkowej.

Tabela 7. Liczba mieszkań socjalnych oraz ich powierzchnia użytkowa w latach 2011-2014

Gmina		2011	2012	2013	2014	Rok 2011 = 100
gmina Mieroszów	Liczba mieszkań	58	59	61	56	96,5
	Powierzchnia użytkowa w m ²	1485	1509	1535	1369	92,2
Dolny Śląsk	Liczba mieszkań	8 126	8 308	8 732	9 170	112,8
	Powierzchnia użytkowa w m ²	253 191	259 001	270 898	287 796	113,7

Źródło: opracowanie własne na podstawie BDL.

Współcześnie kluczowe znaczenie dla diagnozy sfery społecznej ma aktywność społeczności lokalnej. Wynika ona z poziomu kapitału społecznego oraz ludzkiego, które to z kolei są jednymi z najważniejszych endogenicznych czynników rozwoju lokalnego i regionalnego. Odzwierciedleniem aktywności społecznej jest m.in. rozwój organizacji pozarządowych, w tym fundacji i stowarzyszeń.

Aktywność społeczna mierzona liczbą organizacji pozarządowych na 10 tys. mieszkańców była w 2014 r. w Gminie Mieroszów wyższa niż na Dolnym Śląsku. Wskaźnik nasycenia organizacjami pozarządowymi w 2014 r. wynosił 37, podczas gdy w województwie dolnośląskim 36.

Tabela 8. Fundacje, stowarzyszenia i organizacje społeczne na 10 tys. mieszkańców

Gmina	2010	2014	Rok 2010 = 100	Dolny Śląsk = 100 Rok 2014
Gmina Mieroszów	30	37	123,3	102,8
Dolny Śląsk	28	36	128,6	100,0

Źródło: opracowanie własne na podstawie BDL.

Jednocześnie dynamika wzrostu tego wskaźnika była w Gminie o 5,3 punktu procentowego niższa niż w regionie i wynosiła 23,3%.

Jak już wspomniano aktywność społeczną wynika m.in. z poziomu kapitału ludzkiego, a ten zależy od jakości kształcenia. O jakości kształcenia świadczą m.in. wyniki ze sprawdzianu szóstych klas oraz z egzaminów gimnazjalnych.

W 2015 r. łączny wynik z egzaminu szóstych klas był w Gminie Mieroszów niższy niż średnia w regionie i wyniósł 63,7%. Poniżej średniej wojewódzkiej kształtowały się wyniki ze wszystkich objętych analizą przedmiotów, a mianowicie: z matematyki 58,2%, z języka polskiego 69,0% i z języka angielskiego 69,8%.

Tabela 9. Wyniki ze sprawdzianu szóstych klas

Przedmiot	2015	
	Gmina Mieroszów [%]	Dolny Śląsk [%]
Razem	63,7	66,0
Język polski	69,0	72,7
Matematyka	58,2	59,0
Język angielski	69,8	78,1

Źródło: opracowanie własne na podstawie OKE Wrocław.

W przypadku egzaminów gimnazjalnych, wyniki uzyskane przez uczniów z historii i WOS-u, przedmiotów przyrodniczych oraz z języka angielskiego były wyższe od średniej na Dolnym Śląsku. Natomiast z matematyki i języka polskiego uczniowie w Gminie Mieroszów uzyskali wyniki poniżej średniej wojewódzkiej.

Tabela 10. Wyniki z egzaminu gimnazjalnego

Przedmiot	2015	
	Gmina Mieroszów [%]	Dolny Śląsk [%]
Język polski	59,1	61,2
Historia i WOS	64,0	63,2
Matematyka	46,6	46,8
Przedmioty przyrodnicze	49,5	49,0
Język angielski (podstawowy)	66,8	66,6

Źródło: opracowanie własne na podstawie OKE Wrocław.

Osiągane przez uczniów w Gminie Mieroszów wyniki w nauce uzasadniają tezę, że wskazane są działania zmierzające do wzmocnienia systemu edukacji oraz podniesienia poziomu nauczania zwłaszcza w szkołach podstawowych.

Sfera gospodarcza

Potencjał gospodarczy Gminy Mieroszów tworzą przede wszystkim przedsiębiorstwa sektora prywatnego. W 2014 r. w Gminie funkcjonowało łącznie 611 podmiotów gospodarczych sektora prywatnego, w tym 394 przedsiębiorstwa osób fizycznych prowadzących działalność gospodarczą oraz 21 spółek prawa handlowego. Na terenie Gminy działało również 6 spółek z udziałem kapitału zagranicznego.

W porównaniu do 2010 r. nastąpił spadek ogólnej liczby podmiotów gospodarczych sektora prywatnego o ok. 1,9%. W analogicznym okresie na Dolnym Śląsku liczba podmiotów gospodarczych sektora prywatnego wzrosła.

Tabela 11. Podmioty gospodarcze – sektor prywatny

Gmina	2010	2011	2012	2013	2014	Rok 2010 = 100
Gmina Mieroszów						
Sektor prywatny ogółem	623	593	610	605	611	98,1
Osoby fizyczne prowadzące działalność gospodarczą	424	392	405	396	394	92,9
Spółki handlowe	15	19	20	20	21	140,0
Spółki z udziałem kapitału zagranicznego	4	5	6	6	6	150,0
Dolny Śląsk						
Sektor prywatny ogółem	316269	312524	321 590	332013	335478	106,1
Osoby fizyczne prowadzące działalność gospodarczą	235003	227956	232 065	235474	234473	99,8
Spółki handlowe	24389	25994	28 093	30725	33283	136,5
Spółki z udziałem kapitału zagranicznego	6513	6658	6 910	7173	7468	114,7

Źródło: opracowanie własne na podstawie BDL.

W analizowanym okresie zmniejszyła się również liczba osób fizycznych prowadzących działalność gospodarczą (o ok. 7,1%). Wprawdzie na Dolnym Śląsku liczba przedsiębiorstw

prowadzonych przez osoby fizyczne także uległa zmniejszeniu, jednak proces ten przebiegał w regionie wolniej (0,2%).

W latach 2010-2014 wzrosła natomiast liczba spółek handlowych oraz spółek z udziałem kapitału zagranicznego. Dodatkowo w obu przypadkach dynamika wzrostu była wyższa niż w województwie dolnośląskim.

Najwięcej podmiotów gospodarczych w 2014 r. funkcjonowało w sferze usługowej (618). W przemyśle i budownictwie działało 128 podmiotów, najmniej funkcjonowało ich w sektorze rolnym (17).

Tabela 12. Podmioty według sektorów

Gmina	2010	2011	2012	2013	2014	Rok 2010 = 100
Gmina Mioszów						
Rolnictwo, leśnictwo, łowiectwo i rybactwo	29	24	23	22	17	58,6
Przemysł i budownictwo	119	116	124	124	128	107,6
Pozostała działalność	618	603	614	612	618	100
Dolny Śląsk						
Rolnictwo, leśnictwo, łowiectwo i rybactwo	6599	6506	6344	6132	4890	74,1
Przemysł i budownictwo	66476	65483	67234	68540	68851	103,6
Pozostała działalność	258172	255636	263350	272889	277380	107,4

Źródło: opracowanie własne na podstawie BDL.

Dominacja podmiotów działających w sferze usług, przekłada się niekorzystnie na strukturę gospodarczą Gminy. W 2014 r. w przemyśle i budownictwie funkcjonowało ok. 16,8% ogółu podmiotów, podczas gdy na Dolnym Śląsku wskaźnik ten wynosił 19,6%. Mniejszy udział

sektora przemysłowego w gospodarce sprawia, iż jest ona bardziej podatna na okresowe wahania koniunktury.

W stosunku do 2010 r. widoczny jest w Gminie Mieroszów gwałtowny spadek liczby podmiotów związanych z rolnictwem i wzrost liczby podmiotów funkcjonujących w przemyśle. W analogicznym okresie w województwie dolnośląskim również można zauważyć wzrost liczby podmiotów w przemyśle, co może wynikać z ponownej industrializacji regionu.

Aktualnie na terenie Gminy dominuje działalność gospodarcza związana z przemysłem włókienniczym oraz z przetwórstwem drewna. Jednak w ostatnich latach zaobserwować można wzrost znaczenia turystyki w rozwoju Gminy.

Analizując sferę gospodarczą należy uwzględnić nie tylko bezwzględną liczbę zarejestrowanych przedsiębiorstw, ale również przedsiębiorczość mieszkańców mierzona liczbą podmiotów na 10 tys. mieszkańców. Dla Gminy Mieroszów wskaźnik ten wynosił w 2014 r. 1 077 i był niższy od średniej dla Dolnego Śląska (1 207). Dodatkowo należy zauważyć, że w latach 2010 – 2014 wskaźnik ten rósł w Gminie wolniej niż w regionie, co spowodowało pogorszenie jej sytuacji na tle województwa dolnośląskiego.

Tabela 13. Podmioty wpisane do rejestru REGON na 10 tys. mieszkańców

Gmina	2010	2014	Dynamika	
			Rok 2010 = 100	Dolny Śląsk = 100 Rok 2014
Gmina Mieroszów	1034	1077	104,1	89,2
Dolny Śląsk	1135	1207	106,3	100,0

Źródło: opracowanie własne na podstawie BDL.

Sfera środowiskowa

Na terenie Gminy Mieroszów znajdują się obszary o szczególnych walorach przyrodniczych. Tereny prawnie chronione zajmują powierzchnię 3 040 ha. Na szczególną uwagę zasługują obszary objęte ochroną Natura 2000, a mianowicie:

- Obszar PLB020010 Sudety Wałbrzysko-Kamiennogórskie – obejmujący cały teren gminy;
- Obszar PLH020038 Góry Kamienne – obejmujący swoim zasięgiem prawie 90% terytorium gminy.

Ponadto na obszarze Gminy w 2014 r. znajdowało się 8 pomników przyrody.

Ważną kwestią dotyczącą środowiska naturalnego jest problem gospodarki odpadami. Na terenie Gminy Mioszów w 2014 r. odbiorem odpadów komunalnych od właścicieli nieruchomości zajmowało się Przedsiębiorstwo Gospodarki Komunalnej „SANIKOM” Sp. z o.o. z siedzibą w Lubawce. Jednocześnie należy zaznaczyć, iż na terenie Gminy nie ma możliwość przetwarzania zmieszanych odpadów komunalnych, odpadów zielonych oraz pozostałości z sortowania odpadów komunalnych przeznaczonych do składowania.

Wszystkie odpady, zgodnie z zawartą umową na przyjęcie, przemieszczanie i zagospodarowanie ww. odpadów, przekazywane były do Regionalnej Instalacji Przetwarzania Odpadów Komunalnych, tj. Zakładu Unieszkodliwiania Odpadów w Lubawce. W wyniku zastosowania nowoczesnych technologii, większość odpadów była wykorzystywana w sposób gospodarczy. Odpady komunalne, trafiające do Zakładu Unieszkodliwiania Odpadów w Lubawce, poddawane były procesom przetwarzania.

Na terenie Gminy Mioszów funkcjonuje Punkt Selektywnego Zbierania Odpadów Komunalnych (PSZOK), zlokalizowany przy Zakładzie Gospodarki Komunalnej „Mioszów” Sp. z o.o., przy ul. Wolności 27A w Mioszowie.

W Gminie Mioszów liczba zbieranych odpadów zmieszanych przypadających na mieszkańca w latach 2010-2014 zwiększyła się o ok. 5,9% z 226,6 kg do 240,0 kg. Zwiększyła się również liczba odpadów na mieszkańca wytwarzanych przez gospodarstwa domowe ze 141,7 kg do 146,8 kg.

Tabela 14. Odpady zmieszane zbierane w ciągu roku

Gmina	2010	2011	2012	2013	2014	2010=100
Gmina Mioszów						
Odpady zmieszane ogółem na mieszkańca	226,6	223,5	336,9	269,4	240,0	105,9
Odpady z gospodarstw domowych przypadające na 1 mieszkańca	141,7	159,4	221,8	185,2	146,8	103,6
Dolny Śląsk						
Odpady zmieszane ogółem na mieszkańca	316,7	291,3	284,3	261,1	269,0	85,0

Odpady z gospodarstw domowych przypadające na 1 mieszkańca	219,4	223,6	213,6	195,1	207,7	94,7
---	-------	-------	-------	-------	-------	------

Źródło: opracowanie własne na podstawie BDL.

Warto jednak podkreślić, że poziom recyklingu i przygotowania do ponownego użycia frakcji surowcowych (tj. papier, metal, tworzywa sztuczne, szkło) w Gminie Mieroszów w 2014 r. osiągnął wysokości 29%, co pozwoliło spełnić ustawowe wymagania (14%).

Stan środowiska naturalnego w dużej mierze zależy od sprawnie funkcjonującego na danym obszarze systemu grzewczego. Na terenie Gminy Mieroszów nie istnieje centralny system zaopatrzenia w ciepło. Lokalne kotłownie centralnego ogrzewania posiadają ważniejsze obiekty administracyjne, usługowe i przemysłowe oraz niektóre budynki mieszkalne.

Kotłownie te w dużej części opalane są koksem lub węglem. W gospodarstwach domowych przeważają węglowe instalacje grzewcze. Równocześnie rośnie zainteresowanie gazem butlowym. Lokalne systemy grzewcze i piece domowe nie posiadają urządzeń ochrony powietrza atmosferycznego. Wielkość emisji z tych źródeł jest trudna do oszacowania i wykazuje zmienność sezonową wynikającą z sezonu grzewczego. Niestety spala się w nich również różnego rodzaju materiały odpadowe, w tym odpady komunalne, które są źródłem emisji szkodliwych dioksyn i furanów, gdyż proces spalania jest niepełny i zachodzi w stosunkowo niskich temperaturach.

Reasumując stwierdzić należy, iż na obszarze Gminy Mieroszów występują przekroczenia wartości normatywnej pyłu zawieszonego PM10 oraz benzo(a)pirenu. Powyższe wynika m.in. z funkcjonowania tradycyjnych systemów grzewczych, co potwierdza wzrost zanieczyszczeń w sezonie grzewczym.

Sfera przestrzenno-funkcjonalna

Kluczowe znaczenie dla funkcjonowania gminy ma jej wyposażenie w infrastrukturę społeczną i techniczną. Stan niniejszej infrastruktury wpływa zarówno na poziom życia mieszkańców, jak i poziom rozwoju gospodarczego jednostki terytorialnej.

W pierwszej kolejności należy dokonać analizy dostępności miejsc w żłobkach, gdyż w sposób bezpośredni wpływa ona na sytuację na rynku pracy, a zwłaszcza aktywność zawodową kobiet. Jak wynika z danych GUS w 2014 r. w Gminie Mieroszów funkcjonował

jeden oddział żłobkowy dysponujący 30 miejscami. W stosunku do 2010 r. sytuacja w niniejszym zakresie uległa poprawie. W ciągu całego 2014 r. z opieki żłobkowej korzystało 33 dzieci.

Tabela 15. Dostępność do opieki nad dziećmi do lat trzech w 2010 i 2014 roku

Gmina	2010	2014
Gmina Mieroszów		
Liczba	-	1
Miejsca	-	30
Liczba dzieci	-	33
Odsetek dzieci objętych opieką w żłobkach	0,0	20,7
Dolny Śląsk		
Liczba	38	187
Miejsca	4072	8576
Liczba dzieci	4143	7975
Odsetek dzieci objętych opieką w żłobkach	4,5	10,0

Źródło: opracowanie własne na podstawie BDL.

Jak wynika z powyższych danych odsetek dzieci objętych opieką w żłobku wynosił w 2014 r. 20,7% i był wyższy niż średnia w regionie (10%).

Potencjał społeczny i gospodarczy obszaru buduje się m.in. poprzez przełamywanie barier w zakresie dostępu do edukacji, i to już od okresu przedszkolnego. Dostęp do przedszkoli umożliwia podjęcie zatrudnienia przez oboje rodziców, a tym samym może przyczyniać się do ograniczenia sfery ubóstwa. W 2014 r. w Gminie Mieroszów funkcjonowały 3 przedszkola, dysponujące łącznie 195 miejscami. W stosunku do 2010 r. zwiększyła się zarówno liczba przedszkoli (o 50%), jak i oferowanych w nich miejsc (o 7,1%). Jednocześnie liczba dzieci korzystających z opieki przedszkolnej także wzrosła – ze 150 do 176 (o 17,3%).

Tabela 16. Infrastruktura przedszkolna

Gmina	2010	2014	Rok 2010 = 100
gmina Mieroszów			
Liczba przedszkoli	2	3	150,0
Miejsca	182	195	107,1
Liczba dzieci	150	176	117,3

Dzieci w placówkach wychowania przedszkolnego na 1 tys. dzieci w wieku 3-5 lat	562	691	122,9
Dzieci w wieku 3-5 lat przypadające na jedno miejsce w placówce wychowania przedszkolnego	0,98	1,05	107,1
Dolny Śląsk			
Liczba przedszkoli	543	690	127,1
Miejsca	59890	75112	125,4
Liczba dzieci	59010	68927	116,8
Dzieci w placówkach wychowania przedszkolnego na 1 tys. dzieci w wieku 3-5 lat	630	800	130,0
Dzieci w wieku 3-5 lat przypadające na jedno miejsce w placówce wychowania przedszkolnego	1,31	1,11	84,7

Źródło: opracowanie własne na podstawie BDL.

W 2014 r. na terenie Gminy Mieroszów działały również dwa oddziały przedszkolne przy szkołach podstawowych, do których uczęszczało łącznie 34 dzieci.

W rezultacie wskaźnik liczby dzieci objętych wychowaniem przedszkolnym na 1 tys. dzieci w wieku 3-5 lat wzrósł w latach 2010-2014 o 22,9% z 562 do 691. W 2014 r. wskaźnik ten był niższy niż średnia dla Dolnego Śląska, która wynosiła 800. Jednocześnie w 2014 r. na jedno miejsce w przedszkolu przypadło w Gminie Mieroszów 1,05 dziecka (w regionie 1,11 dziecka).

Fundamentalne znaczenie dla analizy sfery przestrzenno-funkcjonalnej ma dostęp gospodarstw domowych do infrastruktury wodociągowej, kanalizacyjnej i gazowej. Na przestrzeni lat 2010–2014 odsetek gospodarstw domowych korzystających z sieci wodociągowej w Gminie Mieroszów zwiększył się o ok. 13,5%. W 2014 r. wynosił on 98,4%.

Jednocześnie w latach 2010-2014 wyraźnie zwiększył się odsetek gospodarstw domowych korzystających z sieci kanalizacyjnej (o 90,9%). W 2014 r. 54,8% gospodarstw domowych korzystało z niej. Warto jednak zaznaczyć, że wskaźnik dostępności do kanalizacji kształtował się w Gminie Mieroszów poniżej średniej dla regionu.

Równocześnie stwierdzić można, iż na terenie Gminy (poza Mieroszowem) nie funkcjonuje sieć gazownicza.

Tabela 17. Odsetek gospodarstw domowych korzystających z infrastruktury wodno kanalizacyjnej i gazowej

Gmina	2010	2014	2010 = 100
Gmina Mioszów			
wodociąg	86,7	98,4	113,5
kanalizacja	28,7	54,8	190,9
gaz	0,0	0,2	-
Dolny Śląsk			
wodociąg	91,5	94,8	103,6
kanalizacja	68,1	75,0	110,1
gaz	62,8	61,4	97,8

Źródło: opracowanie własne na podstawie BDL.

O stanie infrastruktury komunalnej świadczy również stopień wyposażenia mieszkań w instalacje. Jak wynika z dostępnych danych odsetek mieszkań wyposażonych w wodociąg, łazienkę i centralne ogrzewanie na przestrzeni lat 2010-2014 nie uległ znaczącej zmianie. Najwięcej mieszkań posiadało dostęp do wodociągu (97,4%) i łazienki (85,7%). Najmniej do centralnego ogrzewania (68,4%). Niższa dostępność do centralnego ogrzewania pociąga za sobą negatywne skutki. Mieszkania te ogrzewane są z reguły za pomocą tradycyjnych źródeł ciepła, co w połączeniu z niską efektywnością energetyczną budynków sprzyja zjawisku niskiej emisji.

Tabela 18. Odsetek mieszkań wyposażonych w instalacje

Gmina		2010	2011	2012	2013	2014
Gmina Mioszów	wodociąg	97,4	97,4	97,4	97,4	97,4
	łazienka	85,6	85,6	85,6	85,7	85,7
	centralne ogrzewanie	68,1	68,2	68,3	68,3	68,4
Dolny Śląsk	wodociąg	97,5	97,5	97,6	97,6	97,6
	łazienka	90,2	90,3	90,4	90,6	90,7
	centralne ogrzewanie	77,5	77,8	78,1	78,4	78,7

Źródło: opracowanie własne na podstawie BDL.

Kluczowe znaczenie dla rozwoju Gminy Mioszów ma stan infrastruktury drogowej. Główną arterią komunikacyjną przechodzącą przez obszar Gminy jest droga krajowa nr 35 przebiegająca doliną rzeki Ścinawki przez teren Gór Kamiennych.

Kolejną ważną trasą jest droga wojewódzka nr 380 Unisław Śl. – Jedlina Zdrój. Przebiega ona przez północno-wschodni obszar gminy.

Ponadto, przez obszar Gminy Mieroszów przebiegają następujące drogi powiatowe:

- nr 45 316 Glinik (Wałbrzych) – Rybnica Leśna – granica Gminy, prowadząca do schroniska „Andrzejówka”, stanowiąca najkorzystniejsze połączenie Wałbrzycha z terenami turystycznymi w rejonie schroniska „Andrzejówka”;
- nr 45 318 od drogi krajowej nr 35 do Sokołowska. Droga stanowi jedyny dojazd drogowy do tej miejscowości położonej w dolinie pomiędzy Górami Kamiennymi a Górami Suchymi;
- nr 45 319 z Mieroszowa w kierunku południowej granicy Gminy i granicy państwa;
- nr 45 327 odchodząca od drogi 45 319 w Mieroszowie w kierunku północno-zachodnim do granicy Gminy w kierunku Kochanowa i dalej do Czarnego Boru i drogi 321;
- nr 45 378 odchodzi od drogi nr 35 w kierunku wschodnim przez Nowe Siodło do granic Gminy i granicy państwa. Łączy wieś Nowe Siodło z Mieroszowem;
- nr 45 379 odchodzi od drogi 35, przebiega przez wieś Golińsk,
- nr 45 380 przebiega południowo-zachodnim skrajem Gminy. Łączy wieś Łączną poprzez drogę 45 327 z Mieroszowem.

Sieć drogową w Gminie Mieroszów uzupełniają drogi gminne.

Na terenie Gminy istnieje także linia kolejowa nr 291 łącząca stację Wałbrzych Szczawienko ze stacją Meziměstí (Republika Czeska). W latach 1990-2003 funkcjonował tu transgraniczny ruch pasażerski. Niestety w 2003 r. zawieszono kursowanie pociągów pasażerskich na całej linii.

Na dostępność komunikacyjną obszaru wpływa również funkcjonowanie komunikacji zbiorowej. Publiczne przewozy pasażerskie na terenie miasta Mieroszów realizowane były przez Śląskie Konsorcjum Autobusowe (SKA). SKA świadczy usługi transportowe również w pięciu gminach ościennych, a mianowicie: Szczawnie-Zdroju, Jedlinie-Zdroju, Boguszwie-Gorcach oraz w Wałbrzychu.

Transport zbiorowy wykonywany jest również przez firmy prywatne, świadczące usługi komunikacyjne. Wykonują oni przewozy na własny rachunek zgodnie z własną taryfą, na podstawie opracowanego przez siebie rozkładu jazdy.

O dostępności komunikacyjnej obszaru decydują także ścieżki rowerowe. Rozwój ścieżek rowerowych nie tylko poprawia stan środowiska naturalnego (poprzez ograniczanie niskiej emisji), ale również służy promocji turystyki i rekreacji. Dodatkowo ścieżki rowerowe zwiększają mobilność mieszkańców i umożliwiają nawiązywanie kontaktów pomiędzy mieszkańcami poszczególnych miejscowości, bez konieczności posiadania samochodu. Jak wynika z danych GUS długość ścieżek rowerowych w latach 2011-2014 wzrosła w Gminie Mieroszów do 2 km (w 2011 r. nie było ścieżek rowerowych). W rezultacie na 10 tys. mieszkańców przypadało 2,8 km ścieżek rowerowych.

Sfera techniczna

W latach 2010–2014 w Gminie Mieroszów nastąpił wzrost zasobów mieszkaniowych o ok. 0,8% z 2 763 do 2 785 mieszkań. Wzrost ten następował wolniej niż w całym województwie, w którym to wskaźnik wzrostu osiągnął wartość 4,7%. Wolniejszy niż w regionie przyrost zasobów mieszkaniowych prowadzi do wniosku, iż relatywnie dużą część zasobów mieszkaniowych stanowią budynki wybudowane przed 1989 r. z wykorzystaniem starych technologii, a to rodzi potrzebę ich modernizacji i dostosowania do obowiązujących standardów.

Tabela 19. Zasoby mieszkaniowe

Gmina		2010	2011	2012	2013	2014	Rok 2010 = 100
Gmina Mieroszów	mieszkania ogółem	2763	2769	2774	2782	2785	100,8
	mieszkania na 1000 mieszkańców	373,0	378,6	384,6	391,5	393,0	105,4
	przeciętna powierzchnia użytkowa mieszkania	64,3	64,4	64,6	64,9	65,1	101,2
Dolny Śląsk	mieszkania ogółem	1072704	1082116	1095568	1110600	1123386	104,7
	mieszkania na 1000 mieszkańców	367,7	371,0	375,9	381,6	386,2	105,0

	przeciętna powierzchnia użytkowa mieszkania	71,5	71,7	71,9	72,0	72,2	101,0
--	--	------	------	------	------	------	-------

Źródło: opracowanie własne na podstawie BDL.

W analizowanym okresie w Gminie Mieroszów wzrosła również powierzchnia użytkowa mieszkań. W 2014 r. przeciętna powierzchnia użytkowa mieszkania wynosiła 65,1 m², jednak nadal była ona niższa niż w województwie (72,2 m²).

Analizując zasoby mieszkaniowe warto podkreślić, że w Gminie Mieroszów w 2014 r. na 1000 mieszkańców przypadały ok. 393 mieszkania. Dla porównania na Dolnym Śląsku wskaźnik ten wynosił 386. Można więc stwierdzić, iż dostępność zasobów mieszkaniowych w Gminie jest wyższa niż w średnio w regionie.

Niestety, mieszkania te w dużej części zlokalizowane były w budynkach wybudowanych przed 1945 r. Jak wynika z informacji zawartych w „Planie Gospodarki Niskoemisyjnej na lata 2014-2020 z perspektywą do 2030 r. dla 15 gmin Aglomeracji Wałbrzyskiej” ok. 58,7% ogółu powierzchni użytkowej mieszkań znajdowało się w budynkach powstałych przed powyższym rokiem.

W rezultacie nadal istnieje problem złego stanu technicznego części budynków zlokalizowanych w Gminie Mieroszów. Przejawia się to m.in. niskim stopniem termomodernizacji, a częściowo brakiem instalacji centralnego ogrzewania (ogrzewanie piecowe).

Rekapitulując podkreślić należy, że konieczna jest intensyfikacja działań zmierzających do gruntownej modernizacji istniejących zasobów mieszkaniowych.

2. ROZDZIAŁ: DIAGNOZA CZYNNIKÓW I ZJAWISK KRYZYSOWYCH NA TERENIE GMINY

Wstęp

Działania rewitalizacyjne w Polsce mogą być realizowane na podstawie Ustawy o rewitalizacji z dnia 9 października 2015 r. oraz Wytycznych w zakresie rewitalizacji w programach operacyjnych na lata 2014 – 2020 z dnia 3 lipca 2015 r. (Wytyczne MIR). Ponadto zgodnie ze stanowiskiem Ministerstwa Rozwoju (pismo DPM.IV.0212.1.2016.ML.1 NK 144212/16) gmina jest uprawniona do uchwalenia programu rewitalizacji na podstawie ustawy o samorządzie gminnym z zastosowaniem Wytycznych MIR. Tę ostatnią z wyżej wymienionych podstaw prawnych przygotowania Lokalnego Programu Rewitalizacji (LPR) wybrała gmina Mieroszów. Znalazło to odzwierciedlenie w Uchwale NR XVI/57/15 Rady Miejskiej Mieroszowa z dnia 13 października 2015r. w sprawie przystąpienia do opracowania Lokalnego Programu Rewitalizacji Gminy Mieroszów na lata 2015-2025.

Decyzja Rady Miejskiej Mieroszowa skutkuje procedurą przygotowania Programu, szczególnie w zakresie metodologii wyznaczenia obszarów, na których występują zjawiska kryzysowe, obszaru zdegradowanego oraz obszaru rewitalizacji. W związku z powyższym przyjęto, że:

1. **Sfera.** Jest to zbiór obszarów problemowych dotyczących zjawisk społecznych, gospodarczych, środowiskowych, przestrzenno – funkcjonalnych oraz technicznych.
2. **Obszary problemowe.** Występujące w ramach Sfer zjawiska problemowe:
 - a. Sfera społeczna: bezrobocie, ubóstwo, przestępczość, niski poziom edukacji lub kapitału społecznego, niewystarczający poziom uczestnictwa w życiu publicznym i kulturalnym
 - b. Sfera gospodarcza: niski stopień przedsiębiorczości, słaba kondycja lokalnych przedsiębiorstw
 - c. Sfera środowiskowa: przekroczenia standardów jakości środowiska, obecności odpadów stwarzających zagrożenie dla życia, zdrowia, ludzi bądź stanu środowiska
 - d. Sfera przestrzenno – funkcjonalna: niewystarczające wyposażenie w infrastrukturę techniczną i społeczną, brak dostępu do podstawowych usług lub ich niskiej jakości, niedostosowanie rozwiązań urbanistycznych do zmieniających się funkcji obszaru, niskiego poziomu obsługi komunikacyjnej, deficyt lub niska jakość terenów publicznych

- e. Sfera techniczna: degradacja stanu technicznego obiektów budowlanych, w tym o przeznaczeniu mieszkaniowym oraz brak funkcjonowania rozwiązań technicznych umożliwiających efektywne korzystanie z obiektów budowlanych, w szczególności w zakresie energooszczędności i ochrony środowiska
3. **Stanem kryzysowy.** Sytuacja, w której występuje koncentracja negatywnych zjawisk w sferze społecznej współwystępująca wraz z negatywnymi zjawiskami, w co najmniej jednej z następujących sfer: gospodarczej, środowiskowej, przestrzenno-funkcjonalnej oraz technicznej.
 4. **Obszar zdegradowany.** Teren w gminie, na którym zidentyfikowano stan kryzysowy. Obszar zdegradowany może być podzielony na podobszary, w tym podobszary nieposiadające ze sobą wspólnych granic pod warunkiem stwierdzenia sytuacji kryzysowej na każdym z podobszarów.
 5. **Obszar rewitalizacji.** Teren w gminie obejmujący całość lub część obszaru zdegradowanego, cechującego się:
 - a. szczególną koncentracją negatywnych zjawisk dot. obszarów problemowych,
 - b. istotnym znaczeniem dla rozwoju lokalnego gminy w zakresie rewitalizacji.
 - c. obszar rewitalizacji może być podzielony na podobszary, w tym podobszary nieposiadające ze sobą wspólnych granic, lecz nie może obejmować terenów większych niż **20%** powierzchni gminy oraz zamieszkałych przez więcej niż **30%** mieszkańców całej gminy.
 6. **Miejsce.** Jest to określenie odnoszące się do ulicy bądź miejscowości (najczęściej wsi w której nie zostały wyodrębnione ulice), które były przedmiotem analizy na etapie identyfikacji obszarów zdegradowanych i wyznaczenia obszaru rewitalizacji. Określenie funkcjonujące w odniesieniu do gmin wiejskich oraz miejsko-wiejskich.

Metodologia identyfikacji stanu kryzysowego oraz wyznaczenia obszaru rewitalizacji.

Identyfikacja stanu kryzysowego w gminie polegała na analizie poszczególnych obszarów problemowych z wykorzystaniem charakterystycznych dla nich mierników rozwoju. Ustalenie mierników odbyło się na podstawie propozycji przedstawionej przez firmę doradczą przygotowującą LPR.

W celu uzgodnienia metodologii pracy związanej z gromadzeniem danych w dniu 29-10-2015 r. zorganizowano spotkanie, w którym uczestniczyli przedstawiciele urzędu gminy, jednostek organizacyjnych gminy, urzędu pracy, Policji oraz innych jednostek. W trakcie spotkania omówiono zaproponowane do analizy mierniki rozwoju i poddano je dyskusji. W wyniku zgłoszonych uwag ustalono ostateczną listę 104 mierników w ramach 17 obszarów problemowych. Poniżej w tabeli przedstawiono przykłady mierników² w każdym z obszarów problemowych.

Tabela 20. Lista przykładowych mierników wykorzystywanych w celu identyfikacji występowania stanu kryzysowego w gminie.

Lp.	Obszar problemowy	Miernik rozwoju	Źródło informacji
1	Bezrobocie	Liczba osób długotrwale bezrobotnych	Powiatowy Urząd Pracy (PUP)
2	Ubóstwo	Liczba osób korzystających z pomocy społecznej	Ośrodek Pomocy Społecznej
3	Przestępczość	Liczba wykroczeń społecznie uciążliwych	Policja
4	Niski poziom edukacji	Liczba uczniów szkół podstawowych i gimnazjów niepromowanych do kolejnej klasy	Szkoły
5	Niski poziom kapitału społecznego	Liczba NGO's realizujących zadania zlecone przez gminę	Urząd Miasta/Gminy
6	Niewystarczającego poziomu uczestnictwa w życiu publicznym i kulturalnym	Liczba osób uczestniczących w bezpłatnych oraz płatnych zajęciach organizowanych przez samorządowe instytucje kultury	Urząd Miasta/Gminy Instytucje Kultury
7	Niski stopień przedsiębiorczości	Liczba podmiotów gospodarczych płacących podatek dochodowy (PIT + CIT)	• Urząd Statystyczny • Urząd Skarbowy
8	Słaba kondycja ekonomiczna przedsiębiorstw	Liczba podmiotów gospodarczych, które zgłosiły zakończenie działalności gospodarczej	• Urząd Statystyczny • Urząd Miasta/Gminy

² Pełna lista mierników jest załącznikiem do dokumentu.

9	Przekroczenie standardów jakości środowiska	Występowanie obszarów wymagających rekultywacji	Urząd Miasta/Gminy
10	Obecność odpadów stanowiących zagrożenie dla życia, zdrowia ludzi, stanu środowiska.	Liczba obiektów budowlanych pokrytych/izolowanych azbestem	Urząd Miasta/Gminy
11	Niewystarczające wyposażenie w infrastrukturę techniczną i społeczną lub jej zły stan techniczny	Dostęp do placów zabaw	<ul style="list-style-type: none"> • Zakłady Usług Komunalnych • Urząd Miasta/Gminy (PGN)
12	Brak dostępu do podstawowych usług lub ich niska jakość	Liczba dzieci w wieku 3-5 lat objętych wychowaniem przedszkolnym	Urząd Miasta/Gminy
13	Niski poziom obsługi komunikacyjnej	Liczba połączeń z przystanków komunikacji zbiorowej w promieniu 1000 m od ulicy w mieście lub występowanie przystanku komunikacji zbiorowej w miejscowości (wieś)	<ul style="list-style-type: none"> • Urząd Miasta/Gminy • Starostwo Powiatowe Operatorzy samochodowego transportu zbiorowego
14	Niedobór lub niska jakość terenów publicznych	Liczba publicznych miejsc parkingowych	• Urząd Miasta/Gminy
15	Degradacja stanu technicznego obiektów budowlanych, w tym o przeznaczeniu mieszkaniowym	Liczba wydanych nakazów rozbiórki obiektów budowlanych z powodu złego stanu technicznego	• Powiatowy Nadzór budowlany
16	Degradacja stanu technicznego obiektów budowlanych, w tym o przeznaczeniu mieszkaniowym	Liczba osób, którym obniżono wysokość podatku od nieruchomości z uwagi na zły stan techniczny obiektu budowlanego	<ul style="list-style-type: none"> • Urząd Miasta/Gminy <input type="checkbox"/> Jednostki
17	Niefunkcjonowanie rozwiązań technicznych umożliwiających	Dostęp do sieci ciepłowniczych	• Urząd Miasta/Gminy

	efektywne korzystanie z obiektów budowlanych, w szczególności w zakresie energooszczędności i ochrony środowiska		<ul style="list-style-type: none"> • (PGN) • Zakład ciepłowniczy
--	--	--	--

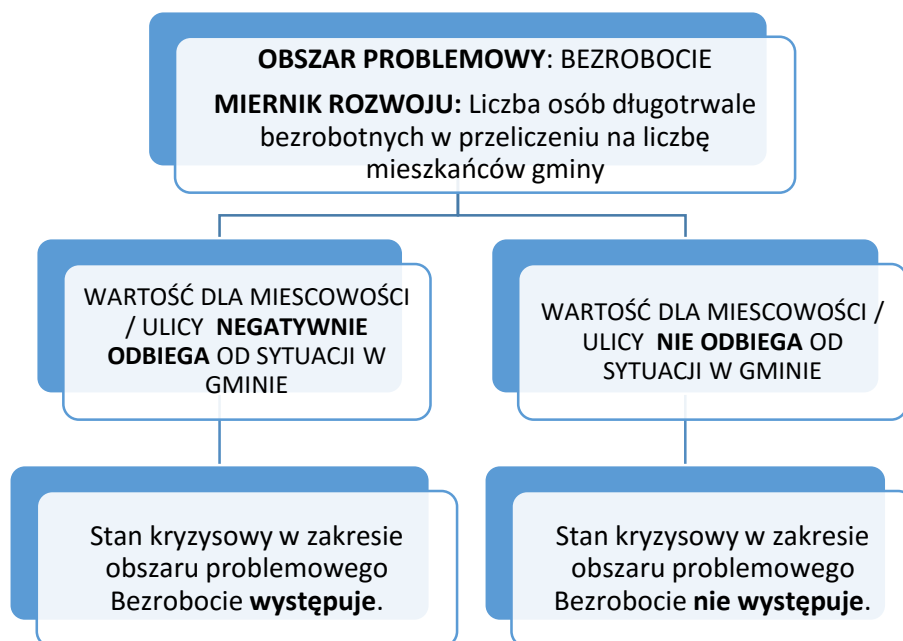
Źródło: opracowanie własne

Kolejnym etapem gromadzenia danych było wystąpienie do podmiotów dysponujących informacjami z wnioskiem o ich udostępnienie w szczególności do miejscowości oraz ulicy (dane za okres 2012 – 2014).

Po uzyskaniu wartości mierników przystąpiono do ich analizy i identyfikacji obszarów kryzysowych. Przyjęto założenie, że do dalszych prac kwalifikują się co do zasady te miejscowości / ulice, w których stwierdzono, że wartości mierników rozwoju odbiegają w sposób negatywny od wartości charakterystycznych dla całego obszaru gminy³. Najczęściej wykorzystywaną wartością charakterystyczną dla gminy była wartość miernika w przeliczeniu na jednego mieszkańca gminy porównywana z wartością w przeliczeniu na jednego mieszkańca miejscowości / ulicy.

³ Zgodnie z Wytycznymi w zakresie rewitalizacji w programach operacyjnych na lata 2014-2020. Rozdział 3, pkt 2. Ministerstwo Infrastruktury i Rozwoju, Warszawa, 3 lipiec 2015 r.

Diagram 1. Metodologia identyfikacji miejscowości / ulic, na których występują zjawiska kryzysowe na przykładzie obszaru problemowego Bezrobocie.



Źródło: opracowanie własne

Stanowiło to podstawę do dalszej identyfikacji obszarów zdegradowanych. W tym celu wykorzystano narzędzie w postaci matrycy obszaru zdegradowanego identyfikującej występowanie stanu kryzysowego, przygotowanej dla każdej sfery. Matryca prezentuje informacje o występowaniu sytuacji kryzysowej z dokładnością do miejscowości /ulicy. Przyjęto założenie, że jeżeli co najmniej jeden miernik w miejscowości / ulicy odbiega negatywnie od sytuacji w całej gminie to na tym terenie występuje negatywne zjawisko w zakresie danego obszaru problemowego. Poniżej przedstawiono wycinek przykładowej matrycy dla sfery społecznej.

Tabela 21. Przykładowa matryca obszarów problemowych

SFERA SPOŁECZNA								
OBSZAR PROBLEMOWY			BEZROBOCIE ⁴		Stan Kryzysowy (1 - Tak, 0 - NIE)	UBÓSTWO		Stan Kryzysowy (1 - Tak, 0 - NIE)
MIERNIKI			Liczba osób długotrwale bezrobotnych	Liczba osób długotrwale bezrobotnych z wykształceniem podstawowym		Korzystający z pomocy społecznej	Świadczenia pomocy społecznej	
L.p.	MIEJSCOWOŚĆ	ULICA						
1.	Miejscowość	Ulica	1	0	1	0	0	0
2.	Miejscowość	Ulica	0	0	0	0	0	0
3.	Miejscowość	Ulica	0	1	1	1	1	1

⁴ Cyfra 1 w tabeli oznacza, że wartość miernika rozwoju w danym obszarze problemowym odbiega negatywnie od sytuacji w gminie.

4.	Miejscowość	Ulica	0	0	0	0	0	0
5.	Miejscowość	Ulica	0	1	1	1	0	1
6.	Miejscowość	Ulica	0	0	0	0	0	0
7.	Miejscowość	Ulica	1	0	1	0	0	0
8.	Miejscowość	Ulica	1	1	1	0	0	0

Źródło: opracowanie własne

Uznając kryteria z Wytycznych MIR, jako podstawowe założenie do dalszych prac przeprowadzono analizę wszystkich matryc dla wszystkich sfer i wyszczególniono te miejscowości i ulice w gminie, dla których spełniony został łącznie następujący warunek:

1. Występuje sytuacja kryzysowa w co najmniej 3 na 5 obszarów problemowych sfery Społecznej (wg Wytycznych MIR - koncentracja negatywnych zjawisk w Sferze społecznej)
2. Występuje sytuacja kryzysowa w co najmniej jednej z pozostałych Sfer (wg Wytycznych MIR - negatywne zjawiska w co najmniej jednej z innych Sfer).

Zestawienie matryc wszystkich sfer i obszarów problemowych pozwoliło na identyfikację obszaru zdegradowanego, który został przedstawiony również w formie graficznej na mapie (Załącznik nr 4) i był podstawą do określenia obszaru rewitalizacji.

Dla identyfikacji obszaru rewitalizacji przyjęto następujące założenia zgodne z wytycznymi MIR:

1. Musi występować szczególna koncentracja negatywnych zjawisk dot. obszarów problemowych - w związku z tym do dalszej analizy brano pod uwagę miejscowości / ulice, w których sytuacja kryzysowa występowała w co najmniej 3 obszarach problemowych sfery społecznej oraz w co najmniej 1 obszarze problemowym z pozostałych sfer.
2. Obszar kryzysowy musi charakteryzować się istotnym znaczeniem dla rozwoju lokalnego gminy w zakresie rewitalizacji – w związku z tym przeprowadzono konsultacje z Zespołem ds. Rewitalizacji.

Wyznaczone w ten sposób miejscowości / ulice stworzyły ramę dla ustalenia obszaru rewitalizacji, dla którego następnie przeliczono wszystkie wskaźniki w celu ich ponownej weryfikacji oraz sprawdzono spełnienie kryteriów:

1. powierzchnia obszaru rewitalizacji nie większa niż **20%** powierzchni całej gminy

2. obszar rewitalizacji zamieszkiwany przez nie więcej niż **30%** mieszkańców całej gminy.

Obszar rewitalizacji przedstawiono w formie graficznej na mapie oraz wskazano listę miejscowości i ulic wchodzących w skład obszaru.

Wyniki diagnozy stanu kryzysowego w gminie.

Analiza obejmowała teren całej gminy Mieroszów. Badanych było łącznie 10 miejscowości. W 3 badanych miejscowościach występowały ulice, największa ich liczba - 37 w Mieroszowie, w Sokołowsku 9 ulic, w miejscowości Kowalowa 4 ulice. Razem przebadano w Gminie Mieroszów 57 miejsc (ulic i miejscowości). Poniżej przedstawiono podsumowanie wyników analizy w poszczególnych sferach.

Sfera społeczna.

W ramach pięciu obszarów problemowych badanych na podstawie czternastu mierników zidentyfikowano występowanie negatywnych zjawisk w ramach:

5 obszarów problemowych – w 5 miejscach

4 obszarów problemowych – w 10 miejscach

3 obszarów problemowych – w 14 miejscach

Szczególnym natężeniem negatywnych zjawisk charakteryzowały się miejscowości: Golińsk, Mieroszów, Różana, Rybnica Leśna, Sokołowsko, Unisław Śląski (4 i więcej mierniki negatywnie odbiegające od sytuacji w Gminie)

Sfera gospodarcza

W sferze gospodarczej, dwa obszary problemowe badane były na podstawie pięciu mierników. Problemy związane z niskim stopniem przedsiębiorczości oraz słabą kondycją lokalnych przedsiębiorstw zostały zdiagnozowane w 14 miejscach. Negatywne odchylenia w odniesieniu do wartości dla całej gminy odnotowano w:

3 miejscach – negatywne odchylenia 4 mierników

11 miejscach – negatywne odchylenia 3 mierników.

Szczególnym natężeniem negatywnych zjawisk charakteryzowały się miejscowości: Kowalowa, Mieroszów, Rybnica Leśna (3 i więcej mierniki negatywnie odbiegających od sytuacji w Gminie)

Sfera środowiskowa

W sferze środowiskowej, dwa obszary problemowe badane były na podstawie czterech mierników. Problemy związane z przekroczeniem standardów jakości środowiska, obecności odpadów stwarzających zagrożenie dla życia, zdrowia, ludzi bądź stanu środowiska zostały zdiagnozowane w 56 miejscach (na 57 badanych). W 33 miejscach odnotowano negatywne odchylenia 3 mierników, w przypadku 23 miejsc niekorzystne wartości w odniesieniu do całej gminy odnotowano w 2 miernikach.

Szczególnym natężeniem negatywnych zjawisk charakteryzowały się miejscowości: Golińsk, Kowalowa, Łączna, Różana, Rybnica Leśna, Sokołowsko (3 mierniki negatywnie odbiegają od sytuacji w Gminie).

Sfera przestrzenno – funkcjonalna.

W sferze przestrzenno - funkcjonalnej w ramach pięciu obszarów problemowych badanych na podstawie szesnastu mierników zidentyfikowano występowanie negatywnych zjawisk w ramach:

5 obszarów problemowych – w 14 miejscach

4 obszarów problemowych – w 17 miejscach

3 obszarów problemowych – w 18 miejscach

Szczególnym natężeniem negatywnych zjawisk charakteryzowały się miejscowości: Kamionka, Kowalowa, Łączna, Mieroszów, Sokołowsko, Unisław Śląski (5 mierników negatywnie odbiega od sytuacji w Gminie)

Sfera techniczna.

W sferze technicznej obszar problemowy dotyczący degradacji stanu technicznego obiektów budowlanych, w tym o przeznaczeniu mieszkaniowym badany był na podstawie czterech mierników. Problemy związane z przekroczeniem standardów jakości środowiska, obecności

odpadów stwarzających zagrożenie dla życia, zdrowia, ludzi bądź stanu środowiska zostały zdiagnozowane w 56 miejscach (na 57 badanych). W 9 miejscach odnotowano negatywne odchylenia 4 mierników, w przypadku 5 miejsc niekorzystne wartości wskazywały 2 mierniki.

Szczególnym natężeniem negatywnych zjawisk charakteryzowały się miejscowości: Kowalowa, Mieroszów, Sokołowsko, Unisław Śląski (4 mierniki negatywnie odbiegają od sytuacji w Gminie)

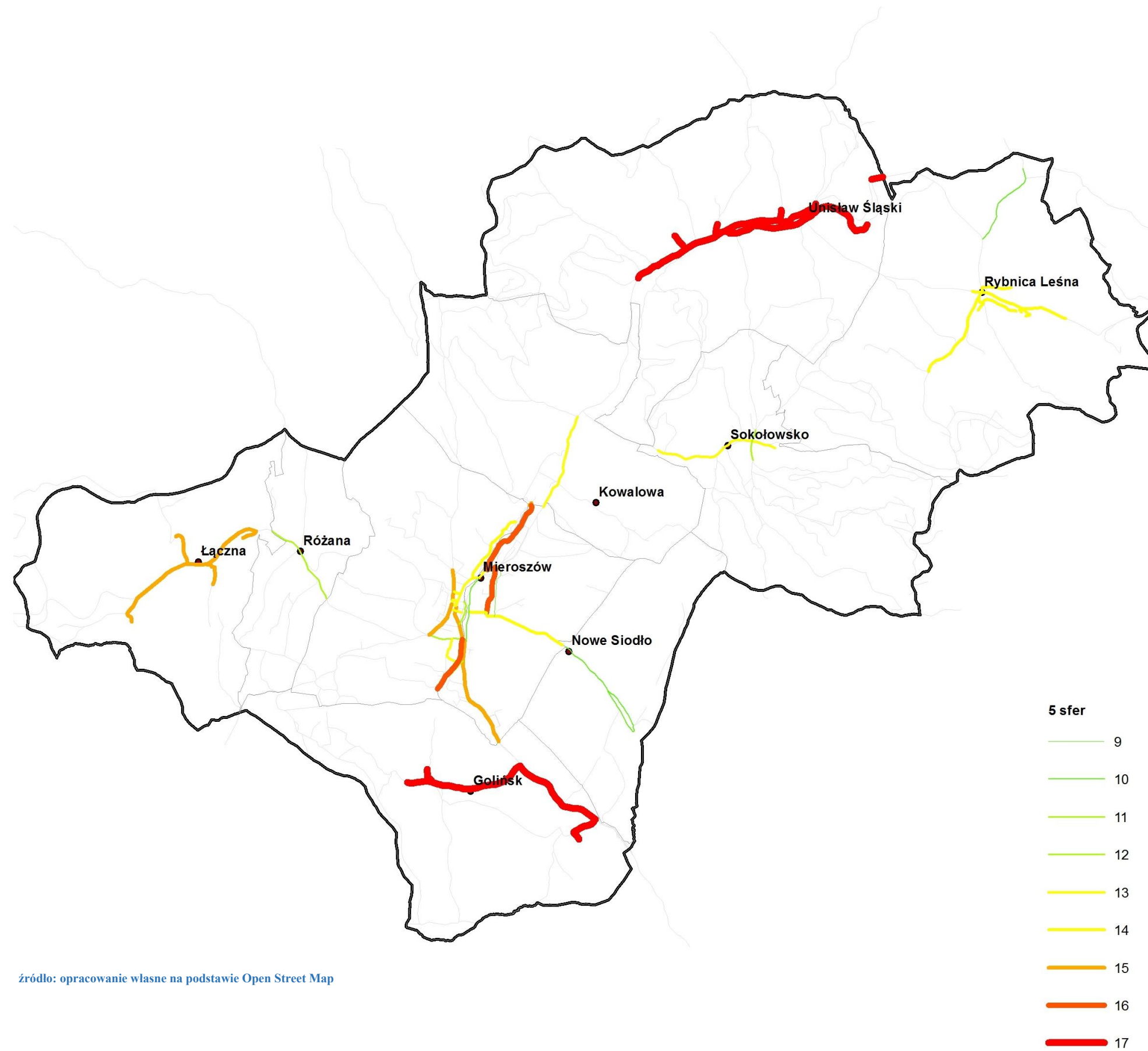
Zamieszczona poniżej matryca wskazuje miejsca (miejscowości lub ulice), na których odnotowano negatywne odchylenia mierników dla każdej sfery. Mapa zamieszczona pod matrycą, za pomocą intensywności kolorów, obrazuje stopień natężenia negatywnych zjawisk. Matryce oraz mapy obrazujące wyniki analiz we wszystkich sferach i poszczególnych obszarach problemowych znajdują się załącznikach nr 5 – 9 do niniejszego opracowania.

Tabela 22. Matryca obszarów zdegradowanych identyfikująca występowanie stanu kryzysowego

L.P.	Miejscowość	Ulica	Sfera społeczna	Sfera gospodarcza	Sfera środowiskowa	Sfera przestrzenno-funkcjonalna	Sfera techniczna	RAZEM 5 sfer
1.	Golińsk		5	2	3	4	3	17
2.	Kamionka		3	0	2	5	0	10
3.	Kowalowa	Malinowa	2	2	2	5	4	15
4.	Kowalowa	Wałbrzyska	3	2	2	5	1	13
5.	Kowalowa	Wczasowa	1	4	3	5	0	13
6.	Kowalowa	Wysoka	3	2	3	5	2	15
7.	Łączna		3	1	3	5	3	15
8.	Mieroszów	Adama Mickiewicza	5	2	1	3	4	15
9.	Mieroszów	aleja Armii Krajowej	1	2	2	3	0	8
10.	Mieroszów	Dąbrowszczaków	5	3	1	3	1	13
11.	Mieroszów	Dolna	2	1	2	2	4	11
12.	Mieroszów	Dworcowa	5	4	2	4	1	16
13.	Mieroszów	Hoża	3	2	2	4	0	11
14.	Mieroszów	Juliusza Słowackiego	2	1	1	2	2	8
15.	Mieroszów	Kościelna	5	3	2	2	3	15
16.	Mieroszów	Krótką	3	3	1	3	3	13
17.	Mieroszów	Kwiatowa	2	0	3	4	0	9
18.	Mieroszów	Leśna	4	2	3	5	2	16
19.	Mieroszów	Łąkowa	2	3	1	4	0	10
20.	Mieroszów	Mała	4	2	2	4	2	14
21.	Mieroszów	Miła	2	3	2	3	2	12
22.	Mieroszów	Nad Potokiem	1	1	2	4	0	8
23.	Mieroszów	Ogrodowa	0	3	2	5	0	10
24.	Mieroszów	Parkowa	1	2	1	4	0	8
25.	Mieroszów	plac Niepodległości	4	3	1	3	3	14
26.	Mieroszów	Podgórze	0	3	2	5	0	10
27.	Mieroszów	Polna	2	2	2	4	2	12
28.	Mieroszów	Powstańców	2	3	2	5	2	14
29.	Mieroszów	Przejazd	3	2	1	4	2	12
30.	Mieroszów	Przelotna	1	2	1	3	0	7
31.	Mieroszów	Robotnicza	1	2	1	3	0	7

32.	Mieroszów	Słoneczna	2	2	1	3	0	8
33.	Mieroszów	Sportowa	4	2	3	3	2	14
34.	Mieroszów	Stefana Żeromskiego	3	4	1	3	4	15
35.	Mieroszów	Strzelców	3	2	1	3	4	13
36.	Mieroszów	Szpitalna	1	2	1	1	0	5
37.	Mieroszów	Tkacka	3	0	2	3	1	9
38.	Mieroszów	Wałbrzyska	2	3	2	1	1	9
39.	Mieroszów	Wiejska	4	2	1	2	2	11
40.	Mieroszów	Władysława Reymonta	0	2	2	4	0	8
41.	Mieroszów	Wojska Polskiego	4	2	2	4	4	16
42.	Mieroszów	Wolności	3	0	1	2	4	10
43.	Mieroszów	Wysoka	3	1	3	5	2	14
44.	Mieroszów	Zielna	0	2	1	3	0	6
45.	Nowe Siodło		3	2	2	3	0	10
46.	Różana		4	0	3	4	0	11
47.	Rybnica Leśna		4	3	3	4	0	14
48.	Sokołowsko	Główna	3	2	1	3	4	13
49.	Sokołowsko	Osiedle	1	1	3	4	2	11
50.	Sokołowsko	Parkowa	1	1	1	2	0	5
51.	Sokołowsko	Pocztowa	0	2	1	5	0	8
52.	Sokołowsko	Radosna	0	1	2	4	0	7
53.	Sokołowsko	Różana	0	2	2	3	0	7
54.	Sokołowsko	Słoneczna	1	2	1	4	2	10
55.	Sokołowsko	Szkolna	1	2	1	3	1	8
56.	Sokołowsko	Unisławska	4	1	1	5	1	12
57.	Unisław Śląski		4	2	2	5	4	17

Mapa 2. Stan kryzysowy - wszystkie sfery - natężenie negatywnych zjawisk na terenie Gminy Mieroszów



źródło: opracowanie własne na podstawie Open Street Map

3. ROZDZIAŁ: OBSZAR REWITALIZACJI

Wytyczne MIR definiują obszar rewitalizacji jako teren charakteryzujący się szczególną koncentracją negatywnych zjawisk dot. obszarów problemowych oraz istotnym znaczeniem dla rozwoju lokalnego gminy. Obszar rewitalizacji może składać się z podobszarów, w tym podobszarów nieposiadające ze sobą wspólnych granic, przy czym nie może być to teren większy niż 20% powierzchni gminy i zamieszkały przez więcej niż 30% mieszkańców gminy. W dalszej części rozdziału zweryfikowano warunki wynikające z wytycznych MIR dla obszaru rewitalizacji.

Szczególna koncentracja negatywnych zjawisk

W gminie Mioszów stan kryzysowy, spowodowany koncentracją negatywnych zjawisk społecznych współwystępujących z negatywnymi zjawiskami w co najmniej jednej z pozostałych sfer został zidentyfikowany w 29 miejscach (7 miejscowości i 22 ulice). Obszary zdegradowane obejmują ponad połowę gminy, a liczba mieszkańców znacząco przekracza dopuszczalny limit 30%. W związku z powyższym przeprowadzono dalszą delimitację polegającą na zawężeniu obszaru do ulic i miejscowości charakteryzujących się występowaniem co najmniej trzech negatywnych zjawisk w sferze społecznej współwystępujących z negatywnymi zjawiskami we wszystkich pozostałych sferach. W ten sposób zostały zidentyfikowane 22 miejsca, które cechują się szczególną koncentracją negatywnych zjawisk.

Tabela 23. Obszary szczególnej koncentracji negatywnych zjawisk

Miejscowość	Ulica	Sfera społeczna	Sfera gospodarcza	Sfera środowiskowa	Sfera przestrzenno-funkcjonalna	Sfera techniczna	RAZEM
Golińsk		5	2	3	4	3	17
Kowalowa	Wałbrzyska	3	2	2	5	1	13
Kowalowa	Wysoka	3	2	3	5	2	15
Łączna		3	1	3	5	3	15
Mioszów	Adama Mickiewicza	5	2	1	3	4	15
Mioszów	Dąbrowszczaków	5	3	1	3	1	13
Mioszów	Dworcowa	5	4	2	4	1	16

Mieroszów	Kościelna	5	3	2	2	3	15
Mieroszów	Krótką	3	3	1	3	3	13
Mieroszów	Leśna	4	2	3	5	2	16
Mieroszów	Mała	4	2	2	4	2	14
Mieroszów	plac Niepodległości	4	3	1	3	3	14
Mieroszów	Przejazd	3	2	1	4	2	12
Mieroszów	Sportowa	4	2	3	3	2	14
Mieroszów	Stefana Żeromskiego	3	4	1	3	4	15
Mieroszów	Strzelców	3	2	1	3	4	13
Mieroszów	Wiejska	4	2	1	2	2	11
Mieroszów	Wojska Polskiego	4	2	2	4	4	16
Mieroszów	Wysoka	3	1	3	5	2	14
Sokołowsko	Główna	3	2	1	3	4	13
Sokołowsko	Unisławska	4	1	1	5	1	12
Unisław Śląski		4	2	2	5	4	17

Źródło: opracowanie własne na podstawie danych gminy Mieroszów.

Wśród obszarów o szczególnej koncentracji negatywnych zjawisk znajduje się przede wszystkim miasto Mieroszów – strefa śródmiejska oraz ulice prowadzące w kierunku centrum tj.: Wojska Polskiego, Wiejska czy Sportowa. Łącznie na 15 ulicach zdiagnozowano występowanie negatywnych zjawisk w min. 3 obszarach problemowych sfery społecznej współwystępujących z negatywnymi zjawiskami w czterech pozostałych sferach. Omawiane ulice zamieszkuje łącznie 2 695 osób co stanowi 38% wszystkich mieszkańców gminy.

Poza terenem miejskim, szczególna koncentracja negatywnych zjawisk we wszystkich analizowanych sferach została zdiagnozowana również w: Golińsku, Kowalowej (ulica Wałbrzyska i Wysoka), Łącznej, Unisławiu Śląskim oraz Sokołowsku (ulica Główna i Unisławska). Wskazane powyżej obszary zarówno miejskie jak i wiejskie zamieszkuje łącznie 4720 osób co stanowi 66,5% wszystkich mieszkańców gminy. Ponieważ nie można objąć procesem rewitalizacji wszystkich miejsc, w których została zdiagnozowana szczególna koncentracja negatywnych zjawisk dalsza delimitacja wynikała z istotnego znaczenia obszaru dla rozwoju lokalnego.

Istotne znaczenie dla rozwoju lokalnego

Wyniki analizy wskazującej obszary w stanie kryzysowym zostały zaprezentowane Zespołowi ds. Rewitalizacji w trakcie warsztatów, które odbyły się 01.03.2016 r. w Mioszowie. W trakcie obrad Zespołu nie kwestionowano zasadności rewitalizacji części Mioszowa, natomiast dyskutowana była zasadność uznania za obszar rewitalizacji innych miejscowości w gminie, w szczególności Golińska lub Sokołowska. W trakcie kolejnych spotkań, które odbyły się w dniach 09.03.2016 r. i 13.04.2016 r., członkowie Zespołu ds. Rewitalizacji, potwierdzili, iż z uwagi na strategiczne znaczenie Sokołowska – zarówno w sferze gospodarczej, infrastrukturalnej jak i społecznej – rewitalizacja prowadzona w tej miejscowości będzie istotnym i silnym bodźcem dla rozwoju całej Gminy Mioszów. Zespół rekomendował objęcie procesem rewitalizacji ścisłego centrum Mioszowa oraz części miejscowości Sokołowsko. Uzasadnieniem było znaczenie tych obszarów dla rozwoju lokalnego i możliwość realizacji działań rozwojowych zmierzających do wyprowadzenia obszaru ze stanu kryzysowego.

Znaczenie Sokołowska wynika z występujących tam potencjałów przyrodniczych i kulturowych, a także wartości historycznych tej miejscowości. To właśnie w Sokołowsku odbywają się ważne wydarzenia kulturalne i sportowe o zasięgu ponadlokalnym. Istotnym potencjałem dla procesu rewitalizacji są mieszkańcy Sokołowska, którzy wykazują się szczególną aktywnością społeczną. Ponadto z uwagi na unikatowy, korzystny klimat w Sokołowsku oraz bogatą tradycję lecznictwa uzdrowiskowego, turystyka medyczna (uzdrowiskowa) jest szansą na rozwój całej gminy. Ponadto na terenie Sokołowska znajdują się liczne, często zdegradowane, obiekty kultury oraz zabytkowe budynki istotne z punktu widzenia atrakcyjności gminy. Istotne znaczenie Sokołowska zostało podkreślone w strategii Rozwoju Gminy Mioszów na lata 2014-2020, która wprost mówi o unikatowych walorach klimatu Sokołowska i jego potencjale do bycia centrum turystyki uzdrowiskowej.

Zasięg przestrzenny obszaru rewitalizacji

Z uwagi na szczególną koncentrację negatywnych zjawisk oraz istotne znaczenie dla rozwoju lokalnego gminy procesem rewitalizacji zostaną objęte dwa podobszary nieposiadające ze sobą wspólnych granic tzn.:

1. Mioszów: Strefa Śródmiejska.
2. Sokołowsko: ul. Główna i ul. Unisławska.

Obszar rewitalizacji w Mieroszowie obejmuje 9 ulic, w tym: Adama Mickiewicza (od Placu Niepodległości do skrzyżowania z Hożą), Dąbrowszczaków, Dolna, Kościelna, Krótka, Mała, Miła, Plac Niepodległości, Przejazd oraz Park Miejski (obszar Góry Parkowej). Na terenie Sokołowska procesem rewitalizacji zostaną objęte dwie ulice Główna i Unisławska oraz znajdujące się przy nich zabytki i tereny zielone.

Zasięg przestrzenny obszarów wyznaczonych do rewitalizacji przedstawiają mapy. Oba obszary obejmują łącznie 61 ha co stanowi 0,8% powierzchni gminy, w tym podobszar w Mieroszowie obejmuje 32 ha (co stanowi 0,42% powierzchni całej gminy), natomiast Sokołowsko 29 ha (co stanowi 0,38% powierzchni całej gminy). Na wyznaczonym terenie zamieszkuje łącznie 2 051 osób co stanowi 28,91% wszystkich mieszkańców gminy⁵. W Mieroszowie na obszarze objętym rewitalizacją zamieszkuje 1307 osób (19,55% mieszkańców gminy), natomiast podobszar w Sokołowsku obejmuje 664 mieszkańców (9,36%).

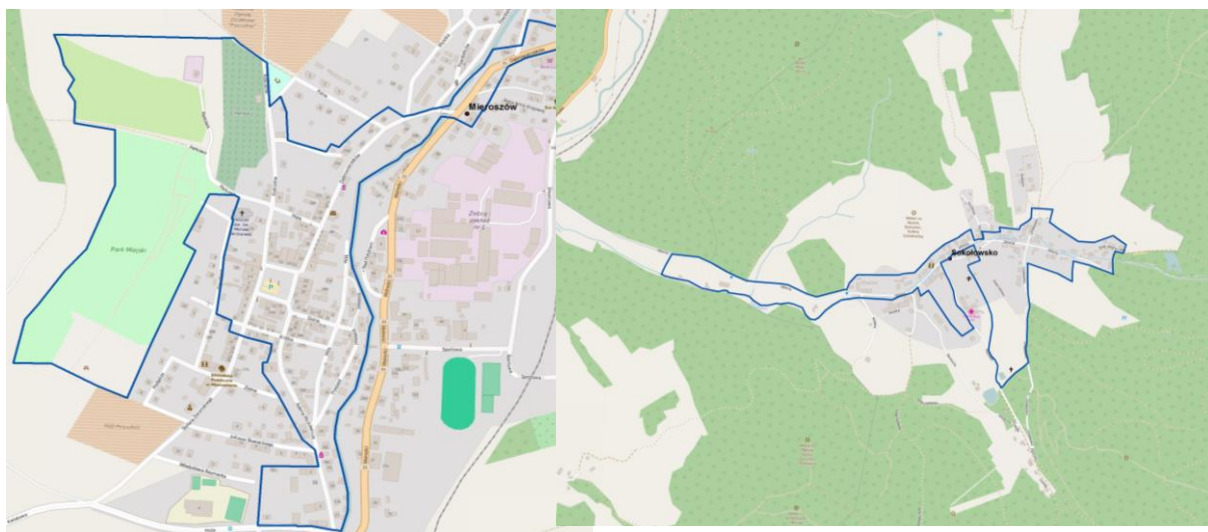
Mapa 3. Obszar rewitalizacji na terenie Gminy Mieroszków



Źródło: opracowanie własne na podstawie Open Street Map

⁵ Na podstawie danych otrzymanych od gminy łączna liczba osób zamieszkujących gminę wg stanu na 31.12.2014 r wynosi 7 095 osób

Mapa 4. Obszar rewitalizacji: podobszary Mieroszów i Sokołowsko



Źródło: opracowanie własne na podstawie Open Street Map

Obszar rewitalizacji cechuje się szczególną koncentracją negatywnych zjawisk w odniesieniu do wartości dla całej gminy, co potwierdzają mierniki rozwoju analizowane łącznie dla obszaru rewitalizacji jak i osobno dla każdego z wyznaczonych podobszarów.

Tabela 24. Matryca negatywnych zjawisk występujących na obszarze rewitalizacji

Miejscowość	Ulica	Sfera społeczna	Sfera gospodarcza	Sfera środowiskowa	Sfera przestrzennie-funkcjonalna	Sfera techniczna	RAZEM
Mieroszów	Adama Mickiewicza	5	2	1	3	4	15
Mieroszów	Dąbrowszczaków	5	3	1	3	1	13
Mieroszów	Dolna	2	1	2	2	4	11
Mieroszów	Kościelna	5	3	2	2	3	15
Mieroszów	Krótką	3	3	1	3	3	13
Mieroszów	Mała	4	2	2	4	2	14
Mieroszów	Miła	2	3	2	3	2	12
Mieroszów	plac Niepodległości	4	3	1	3	3	14
Mieroszów	Przejazd	3	2	1	4	2	12
Sokołowsko	Główna	3	2	1	3	4	13
Sokołowsko	Unisławska	4	1	1	5	1	12

Źródło: opracowanie własne na podstawie danych gminy Mieroszów

Tabela 25. Porównanie wartości mierników dla gminy i obszaru rewitalizacji.

Sfera	Nazwa miernika	Wartość dla gminy	Wartość dla obszaru rewitalizacji
SPOLECZNA	Odsetek osób długotrwale bezrobotnych	3,55%	4,44%
	Odsetek osób długotrwale bezrobotnych bez kwalifikacji	53,97%	63,74%
	Odsetek mieszkańców korzystających z pomocy społecznej	4,48%	6,34%
	Liczba przestępstw o charakterze kryminalnym (kradzież mienia)	12	5 (42%)
GOSPODARCZA	Odsetek podmiotów gospodarczych, które zgłosiły zakończenie działalności gospodarczej	5,1%	6,4%
	Odsetek podmiotów gospodarczych, które zgłosiły zawieszenie działalności gospodarczej	2,8%	3,2%
	Odsetek podmiotów gospodarczych z zaległościami podatkowymi w okresie ostatnich 3 lat	2,9%	6,0%
ŚRODOWISKO	Odsetek mieszkań komunalnych ogrzewanych z innych źródeł niż sieć ciepłownicza lub sieć gazowa	97,9%	100,0%
PRZESTRZENNO-FUNKCJONALNA	Odsetek dzieci objętych opieką żłobkową	15,15%	11,76%
	Odsetek dzieci objętych opieką przedszkolną	76,73%	66,15%
	Dostępność placów zabaw – liczba dzieci w wieku 0-5 lat przypadająca na plac zabaw	24	50
	Dostępność obiektów sportowych – liczba mieszkańców przypadająca na ogólnodostępny obiekt sportowy	109	132
TECHNICZNA	Liczba budynków komunalnych oddanych do użytku przed 1990 r.	1,1%	2,0%
	Odsetek budynków komunalnych poddanych modernizacji po 2005 r.	15,4%	9,1%

Źródło: opracowanie własne na podstawie danych gminy Mieroszów.

4. ROZDZIAŁ: DIAGNOZA OBSZARU REWITALIZACJI

Sfera społeczna

Na obszarze rewitalizacji (OR, Obszar) w Gminie Mieroszów (Gmina) można zidentyfikować szereg problemów w szeroko rozumianej sferze społecznej. Z dostępnych danych statystycznych, a także z wyników ankiet i warsztatów wynika, że na analizowanym obszarze występują poważne zagrożenia związane z kondycją ekonomiczną lokalnych gospodarstw domowych. W następstwie ubóstwa oraz towarzyszących temu innych destrukcyjnych zjawisk mieszkańcy OR zagrożeni są wykluczeniem społecznym.

U podstaw licznych zdiagnozowanych problemów znajduje się wadliwie funkcjonujący rynek pracy. Powyższe spostrzeżenie potwierdzają zarówno dane empiryczne, jak i wyniki ankiet oraz informacje uzyskane podczas warsztatów. Z przeprowadzonych badań ankietowych wynika, że ok. 56% respondentów dostrzega problem bezrobocia, a dalsze 28% uznaje go za uciążliwy.

Szczególnie niekorzystnym zjawiskiem jest występowanie na obszarze rewitalizacji bezrobocia długotrwałego. Jednocześnie podkreślić należy, że długotrwałe pozostawanie poza rynkiem pracy niejednokrotnie prowadzi do wykluczenia społecznego oraz trwałego ubóstwa. Co gorsza, jak potwierdzają wyniki przeprowadzonych warsztatów negatywne postawy bywają powielane przez kolejne pokolenia, co skutkuje tzw. „dziedziczeniem biedy”.

W 2014 r. na obszarze rewitalizacji mieszkało 91 osób uznanych za długotrwałe bezrobotnych, co stanowiło ponad 36% ogółu osób długotrwałe bezrobotnych w Gminie Mieroszów. Równocześnie odsetek osób długotrwałe bezrobotnych na OR wynosił 4,4% i był wyższy o 0,9 punktu procentowego od średniej dla Gminy (3,5%).

Warto podkreślić, że w latach 2012-2014 problem długotrwałego bezrobocia występował na obszarze rewitalizacji z różnym natężeniem. W 2014 r. w największym stopniu analizowane zjawisko widoczne było w Mieroszowie wśród mieszkańców ul. Krótkiej, Przejazd, Małej i Dolnej. Odsetek osób długotrwałe bezrobotnych wynosił tutaj odpowiednio: 8,1% (ul. Krótka), 7,5% (ul. Przejazd), 6,4% (ul. Mała) i 6,3% (ul. Dolna).

Znamienne jest także, iż na tle całej Gminy, obszar rewitalizacji charakteryzuje się wyższym poziomem bezrobocia długotrwałego wśród osób bez kwalifikacji. Odsetek osób długotrwałe bezrobotnych bez kwalifikacji na OR wynosił w 2014 r. 63,7% podczas gdy w Gminie

Mieroszów wskaźnik ten kształtował się na poziomie 54,0%. Dodatkowo podkreślić należy, że w latach 2012-2014 odsetek osób długotrwale bezrobotnych bez kwalifikacji zwiększył się na niniejszym obszarze o 3,7 punktu procentowego. Oznacza to, iż osoby bez kwalifikacji trudniej znajdują zatrudnienie nawet w warunkach ożywienia gospodarczego.

Wadliwe funkcjonowanie rynku pracy skutkuje utrzymywaniem się na obszarze rewitalizacji sfery ubóstwa. Powyższy stan znajduje potwierdzenie zarówno w danych empirycznych, jak i w wynikach badań ankietowych. Ponad 88% respondentów uważa OR za ubogi, zamieszkały przez osoby o niskim statusie społecznym. Jednocześnie ok. 54% mieszkańców uznało ubóstwo za zauważalne, a dalsze 19% badanych za uciążliwe. Tylko niespełna 3% ankietowanych mieszkańców twierdziło, że na niniejszym obszarze ubóstwo nie występuje.

W 2014 r. z pomocy społecznej korzystało 130 mieszkańców obszaru rewitalizacji (w całej Gminie 318 mieszkańców). Z powyższego wynika, że ok. 41% osób korzystających z pomocy społecznej w Gminie Mieroszów mieszkało na OR. Świadczy to o kumulacji problemu ubóstwa na analizowanym obszarze. Równocześnie należy podkreślić, że odsetek osób korzystających z pomocy społecznej na OR wynosił 6,3% i był wyższy o 1,8 punktu procentowego od średniej dla Gminy (4,5%).

Znamienne jest, że główną przyczyną przyznania świadczeń na obszarze rewitalizacji było bezrobocie. W 2014 r. z niniejszego powodu z pomocy skorzystało 65 osób. Do innych, istotnych powodów przyznania pomocy zaliczyć należy: niepełnosprawność (31 osób korzystających z pomocy), długotrwałą chorobę (24 osoby), alkoholizm lub narkomanię (23 osoby) i bezradność w sprawach opiekuńczo-wychowawczych i prowadzenia gospodarstwa domowego (11 osób). Przy czym nie można wykluczyć, iż bezradność w sprawach opiekuńczo-wychowawczych, czy też trudność w prowadzeniu gospodarstwa domowego jest następstwem istniejącego bezrobocia.

Jak wynika z powyższych danych problemem relatywnie często występującym na obszarze rewitalizacji jest uzależnienie od alkoholu i narkotyków. Wagę powyższego problemu potwierdziły również wyniki przeprowadzonych warsztatów oraz badania ankietowe. Z badań tych wynika, że dla ok. 45% respondentów zjawisko uzależnień (alkoholizm, narkomania) jest widoczne, a dla dalszych 41% wręcz uciążliwe.

Równocześnie podczas warsztatów wskazano na uzależnienia, jako jeden z powodów wykluczenia społecznego. Dodatkowo należy podkreślić, że alkoholizm i narkomania

niejednokrotnie prowadzą do kumulacji innych negatywnych zjawisk takich jak przemoc w rodzinie, wandalizm, brak poszanowania dla mienia prywatnego i publicznego.

Istotnym problemem występującym na obszarze rewitalizacji jest również bierność mieszkańców, przekładająca się na ich małe zaangażowanie w rozwój i funkcjonowanie obszaru. Wśród mieszkańców OR nadal obecne jest przeświadczenie, o braku realnego wpływu na funkcjonowanie miejsca, w którym żyją. W rezultacie mieszkańcy w zbyt małym zakresie uczestniczą w procesie podejmowania decyzji i ich późniejszej realizacji. Co gorsza wydaje się, że niechęć do aktywnych działań i uzależnienie od pomocy społecznej staje się widoczne u kolejnych pokoleń mieszkańców obszaru rewitalizacji.

O niedostatecznym zaangażowaniu ludności w funkcjonowanie obszaru rewitalizacji świadczy nieadekwatne do potrzeb i możliwości uczestnictwo mieszkańców w działaniach organizacji pozarządowych (NGO). W 2014 r. na OR zarejestrowanych było siedem organizacji pozarządowych (25% ogółu NGO w Gminie), z czego tylko dwie realizowały zadania zlecone przez Gminę. Warto również podkreślić, że w latach 2012-2014 liczba NGO na obszarze Rewitalizacji nie zmieniła się, podczas gdy w Gminie Mieroszów odnotowano wzrost ich liczby (o ok. 8%). Równocześnie jak wynika z badań ankietowych ok. 60% mieszkańców analizowanego obszaru nie potrafi wskazać organizacji pozarządowej funkcjonującej na OR.

O bierności mieszkańców obszaru rewitalizacji świadczy również niższa niż średnia w Gminie frekwencja wyborcza w wyborach samorządowych. W 2014 r. wzięło w nich udział 50% mieszkańców OR, podczas gdy w Gminie Mieroszów 51%.

Z przeprowadzonej na obszarze rewitalizacji diagnozy wynika także, iż występują tutaj problemy z dostępem do wysokiej jakości usług społecznych.

W pierwszej kolejności należy podkreślić ograniczony dostęp mieszkańców obszaru rewitalizacji do żłobków i przedszkoli. W 2014 r. odsetek dzieci objętych opieką żłobkową wynosił na obszarze rewitalizacji 11,8% i był niższy od średniej w Gminie wynoszącej 15,1%. Sytuacja powyższa sprzyja wykluczeniu społecznemu i jest sprzeczna z polityką prorodzinną.

Na obszarze rewitalizacji widoczne są także trudności z dostępem do przedszkoli. W 2014 r. 43 dzieci w wieku 3-5 lat zamieszkałych na OR uczęszczało do nich. W konsekwencji wskaźnik liczby dzieci w niniejszym wieku objętych wychowaniem przedszkolnym w 2014 r. wyniósł na obszarze rewitalizacji 66,1%. Dla porównania, odsetek ten dla całej Gminy wynosił 76,7%.

Również w tym przypadku istniejąca sytuacja implikuje szereg negatywnych konsekwencji. Przede wszystkim konieczność opieki nad dziećmi w wieku przedszkolnym sprawia, że rodzice nie mogą podejmować pracy w pełnym wymiarze godzin, co negatywnie przekłada się na zamożność rodzin i sprzyja wykluczeniu społecznemu.

Ograniczony dostęp do ww. usług w połączeniu z innymi negatywnymi zjawiskami społecznymi niekorzystnie wpływa m.in. na wyniki w nauce osiągnięte przez uczniów zamieszkałych na obszarze rewitalizacji. W 2014 r. ponad 2% uczniów pochodzących z OR osiągnęło ze sprawdzianu szóstych klas wyniki poniżej 75% średniej w gminie. Jednocześnie ponad 7% uczniów mieszkających na analizowanym obszarze, uczęszczających do gimnazjów uzyskało z egzaminu gimnazjalnego wynik słabszy niż 75% średniej w Gminie Mieroszów.

Dodatkowo jak wynika z dostępnych danych uczniowie zamieszkali na obszarze rewitalizacji zlokalizowanym w Mieroszowie częściej niż średnio w Gminie przystępują do egzaminów poprawkowych. Powyższa sytuacja wynikać może z podkreślanego przez mieszkańców problemu przestarzałej bazy lokalowej placówek oświatowych.

Niewystarczająca podaż usług społecznych na obszarze rewitalizacji znajduje również odzwierciedlenie w sferze kultury fizycznej i rekreacji. Niejednokrotnie podnoszonym podczas warsztatów problemem była niedostateczna dostępność do infrastruktury sportowo-rekreacyjnej oraz niezadawalający jej stan techniczny. Powyższe stwierdzenie potwierdzają wyniki badań ankietowych. Około 28% respondentów niedostatecznie ocenia dostępność do obiektów sportowych, a dalsze 42% uważa, iż dostępność ta jest co najwyżej dostateczna.

Istotne znaczenia dla analizy sfery społecznej ma problem bezpieczeństwa. Z badań ankietowych wynika, że ponad 38% mieszkańców obszaru rewitalizacji ma poczucie braku bezpieczeństwa. Jako podstawowe zagrożenia występujące na OR najczęściej wskazywano niezgodne z prawem zachowanie w miejscach publicznych, zakłócanie porządku i spokoju publicznego oraz brak poszanowania dla wspólnego mienia, połączony z aktami wandalizmu. Źródeł powyższych zachowań upatrywać można w takich negatywnych zjawiskach jak alkoholizm, narkomania.

Opinie mieszkańców, znajdują potwierdzenie w danych statystycznych, na podstawie, których stwierdzić należy, iż faktycznie w ramach obszaru rewitalizacji można wyodrębnić obszary borykające się z problemem wzmożonej przestępczości.

W 2014 r. na analizowanym obszarze popełniono 14 przestępstw o charakterze kryminalnym, co stanowiło ponad 45% wszystkich przestępstw popełnionych w Gminie Mieroszów. Ze szczegółowej analizy wynika, że w niniejszym roku popełniono następujące przestępstwa: kradzież z włamaniem (6 przypadków), kradzież mienia (5 przypadków), uszkodzenie mienia (3 przypadki).

Sfera gospodarcza

Przeprowadzone badania wykazały, że obszar rewitalizacji boryka się z barierami hamującymi rozwój przedsiębiorczości i utrudniającymi napływ inwestycji zewnętrznych. Należy również podkreślić, że aktualnie nie jest wykorzystywany w zadawalającym stopniu endogeny (np. turystyczny) potencjał OR. W rezultacie relatywnie słaba pozycja gospodarcza obszaru rewitalizacji negatywnie rzutuje na funkcjonowanie sfer: społecznej i infrastrukturalnej.

W 2014 r. na analizowanym obszarze funkcjonowało łącznie 218 przedsiębiorstw, co stanowiło ok. 23% ogółu przedsiębiorstw w Gminie. Analizując sferę gospodarczą należy uwzględnić również poziom przedsiębiorczości mierzony liczbą firm w stosunku do liczby ludności. W 2014 r. wskaźnik przedsiębiorczości (liczba podmiotów gospodarczych na 1000 mieszkańców) na OR wynosił 106 i był niższy od średniej dla Gminy (132).

O kondycji finansowej przedsiębiorstw funkcjonujących na obszarze rewitalizacji może świadczyć odsetek firm zgłaszających zakończenie i zawieszenie działalności gospodarczej. W 2014 r. przedsiębiorstwa z OR częściej niż średnio w Gminie zgłaszały zawieszenie i zakończenie działalności gospodarczej. W pierwszym przypadku wartość wskaźnika liczby podmiotów zgłaszających zawieszenie działalności gospodarczej w stosunku do liczby podmiotów ogółem była o 0,4 punktu procentowego wyższa niż średnia dla Gminy Mieroszów i wynosiła 3,2%. Na obszarze rewitalizacji wyższy o 1,3 punktu procentowego był również wskaźnik podmiotów zgłaszających zakończenie działalności gospodarczej. W 2014 r. wyniósł on 6,4%.

Relatywnie trudna (na tle Gminy) sytuacja finansowa firm funkcjonujących na obszarze rewitalizacji znajduje odzwierciedlenie w danych dotyczących zaległości podatkowych. Odsetek firm z zaległościami podatkowymi w okresie ostatnich trzech lat był na OR większy od średniej w Gminie Mieroszów i wynosił 6,0% (w Gminie 2,9%).

Na niską skłonność mieszkańców obszaru rewitalizacji do podejmowania działalności gospodarczej wskazują także wyniki badania ankietowego. Około 85% badanych nie zna osoby, która by w przeciągu trzech ostatnich lat założyła na niniejszym obszarze firmę.

Dodatkowo niezadawalającą sytuację w sferze gospodarczej potęguje nieadekwatne do potrzeb wsparcie przedsiębiorstw przez władze lokalne. Nie stwierdzono, aby na obszarze rewitalizacji w szerokim zakresie wykorzystywano dostępne narzędzia interwencjonizmu lokalnego.

Równocześnie należy podkreślić, że na obszarze rewitalizacji zachodzą również inne negatywne zjawiska gospodarcze. Szczególnie niebezpieczny jest postępujący proces zaniku drobnej przedsiębiorczości, zwłaszcza wywodzącej się z tradycji rzemieślniczej. Sytuacja niniejsza nie tylko niekorzystnie wpływa na funkcjonowanie rynku pracy, ale także sprawia, że przedsiębiorcy nie czują więzi z miejscem zamieszkania, a tym samym nie angażują się w należyty stopniu w jego rozwój. Jednocześnie pamiętać należy, że drobni przedsiębiorcy niejednokrotnie aktywnie uczestniczyli w procesie szkolenia młodzieży. Ograniczona skala ich działalności negatywnie odbija się na kształceniu zawodowym kadr.

Dodatkowo przedsiębiorstwa zlokalizowane na analizowanym obszarze w zbyt małym zakresie wykorzystują endogenny potencjał miejsca (np. turystyczny).

Sfera infrastrukturalna

Jak wynika z przeprowadzonych badań ankietowych, ponad 81% badanych mieszkańców obszaru rewitalizacji uważa, iż jest on zaniedbany. Na powyższy wynik wpływa ocena stanu infrastruktury technicznej, społecznej, rekreacyjnej, drogowej oraz mieszkaniowej.

Widocznym problemem zdiagnozowanym na obszarze rewitalizacji jest niezadawalający stan techniczny dróg. Jak wykazały badania ankietowe, wśród mieszkańców OR dominują opinie o niedostatecznym (58%) oraz dostatecznym (29%) stanie technicznym dróg.

Powyższe stwierdzenia wynikają m.in. z faktu, że na obszarze rewitalizacji nadal funkcjonują ulice o nawierzchni gruntowej. Ich łączna długość wynosi ok. 2 km, co stanowi 23,4% długości wszystkich ulic na analizowanym obszarze. Dla porównania ten sam wskaźnik dla Gminy Mieroszów wynosi 17,5%.

Na analizowanym obszarze występuje również problem złego stanu technicznego chodników, co negatywnie wpływa na bezpieczeństwo pieszych.

Kolejnym problemem, podkreślanym przez mieszkańców obszaru rewitalizacji jest niewystarczająca ilość ścieżek rowerowych. Na niniejszy problem wskazało ok. 73% respondentów. Pamiętać należy, że ścieżki rowerowe zwiększają mobilność mieszkańców, co sprzyja budowie więzi wewnątrz obszaru rewitalizacji. Dodatkowo komunikacja rowerowa stanowi alternatywę dla transportu samochodowego, a tym samym przyczynia się do redukcji niskiej emisji.

Na obszarze rewitalizacji dominuje indywidualny transport samochodowy. Sytuacja ta powoduje, iż rośnie popyt na miejsca parkingowe. Niestety na OR widoczny jest niedobór tychże miejsc. Jak wynika z ankiety 75% mieszkańców uważa, że ilość dostępnych miejsc parkingowych jest niewystarczająca. Dodatkowo dostępność miejsc parkingowych ogranicza ich nieodpowiednia alokacja. Powyższa sytuacja negatywnie wpływa na poziom życia mieszkańców obszaru rewitalizacji oraz sprawia, że mają oni utrudniony dostęp do istniejących miejsc pracy, co nie sprzyja aktywizacji zawodowej.

Kluczowe znaczenie dla analizy sfery infrastrukturalnej ma stan infrastruktury społecznej. Za infrastrukturę tą, w dłuższej mierze odpowiada sektor publiczny, gdyż służy ona realizacji jego zadań. Szczególnie ważna jest infrastruktura służąca integracji mieszkańców. Niestety z przeprowadzonych badań wynika, że mieszkańcy obszaru rewitalizacji, nie są zadowoleni ze stanu niniejszej infrastruktury. Ponad 72% respondentów uznało OR za nieprzyjazny społecznie z uwagi na braki infrastrukturalne.

Szczególnie widoczna na obszarze rewitalizacji jest niezadawalająca podaż infrastruktury sportowo-rekreacyjnej. Z badań ankietowych wynika, że prawie 70% mieszkańców oceniło dostępność do obiektów sportowych niedostatecznie lub dostatecznie. Brakuje zwłaszcza obiektów mogących pełnić funkcje rekreacyjne i integracyjne. Powyższa sytuacja sprawia, że dzieci, młodzież oraz pozostali mieszkańcy OR pozbawieni są możliwości aktywnego spędzania czasu wolnego. W konsekwencji istnieje niebezpieczeństwo, iż sytuacja niniejsza spotęguje stan apatii wśród mieszkańców, a nawet doprowadzi do wzrostu zachowań patologicznych (alkoholizm, narkomania).

Ponadto na obszarze rewitalizacji widoczny jest ograniczony dostęp do świetlic. Pamiętać należy, że obiekty te pełnią funkcje rekreacyjno-kulturalno-integracyjną. Świetlice są miejscem spotkań lokalnej społeczności, a tym samym sprzyjają integracji i pełnią ważną rolę w aktywizacji mieszkańców. Dodatkowo pracownicy świetlic odgrywają ważną rolę

animatorów kultury. W rezultacie ograniczony dostęp do świetlic osłabia potencjał kulturowy obszaru.

O ograniczonym dostępie do infrastruktury społecznej decyduje nie tylko jej brak, ale również jej stan techniczny, w tym niedostosowanie do potrzeb mieszkańców (zwłaszcza osób niepełnosprawnych i starszych). Niestety jak wielokrotnie podkreślali sami mieszkańcy stan infrastruktury rekreacyjnej jest niezadawalający. W konsekwencji nie można stwierdzić, aby istniejące obiekty i urządzenia w sposób należyty pełniły swoje funkcje. Wpływ na powyższą sytuację mają m.in. akty wandalizmu, połączone z niewystarczającym nadzorem nad przestrzenią publiczną.

Dodatkowo na obszarze rewitalizacji nadal istnieją bariery architektoniczne, co potwierdzają wyniki ankiety. Ponad 65% badanych stwierdziło, że infrastruktura jest niedostatecznie dostosowana do potrzeb seniorów i osób niepełnosprawnych, a dalsze 27% respondentów uznało, że jest ona dostosowana co najwyżej w stopniu dostatecznym. Nieprzystosowanie infrastruktury do potrzeb osób niepełnosprawnych i starszych nie może, stanowić powodu ich wykluczenia z funkcjonowania w lokalnej społeczności.

Na obszarze rewitalizacji widoczna jest również kumulacja problemów związanych ze stanem i funkcjonowaniem przestrzeni publicznej. Niniejsza sytuacja jest rezultatem zarówno ograniczonej podaży terenów publicznych przeznaczonych na potrzeby mieszkańców, jak i ich złego stanu. Konsekwencją zaniedbanej przestrzeni publicznej może być wzrost zachowań patologicznych, co z kolei prowadzi do utraty przez te tereny ich pierwotnej funkcji.

Jak wynika z przeprowadzonej ankiety ok. 22% badanych uważa, że dostępność do placów zabaw jest niedostateczna. Kolejne 47% respondentów oceniło dostępność do niniejszej infrastruktury dostatecznie. Tylko 6% mieszkańców uważa, że dostępność do placów zabaw jest bardzo dobra. Jednocześnie ok. 53% respondentów źle lub dostatecznie ocenia dostępność terenów zielonych (parki, skwery).

Powyższa sytuacja jest następstwem ograniczonych inwestycji w budowę/rozbudowę placów zabaw, parków, skwerów, co w połączeniu z dewastacją podwórek doprowadziło do obniżenia jakości życia mieszkańców analizowanego obszaru. Dodatkowo pamiętać należy, że ograniczony dostęp do przestrzeni publicznej nie sprzyja integracji i może stanowić jeden z powodów niewystarczającej współpracy mieszkańców.

Jednak nie tylko ograniczony dostęp do przestrzeni publicznej stanowi problem, ważny jest także stan niniejszej przestrzeni. Niestety na obszarze rewitalizacji widoczny jest brak poszanowania dla wspólnej własności. Przejawem tego są akty wandalizmu, które w połączenie z niedostateczną dbałością o czystość sprawiają, iż tereny te nie spełniają należycie swojej funkcji.

Analizując sferę infrastrukturalną nie sposób pominąć jej związków ze środowiskiem naturalnym. Niestety, również w tym przypadku sytuacja na obszarze rewitalizacji nie jest zgodna z oczekiwaniami mieszkańców. Problemem jest m.in. niezadawalający stan powietrza atmosferycznego. Niedostatecznie ocenia go ponad 18%, a dostatecznie 36% ankietowanych mieszkańców OR.

Na powyższą sytuację rzutuje stan budynków zlokalizowanych na obszarze rewitalizacji. W 2014 r. na OR znajdowało się 547 budynków oraz 367 mieszkań komunalnych (ok. 52% wszystkich mieszkań komunalnych w Gminie). Warto przy tym podkreślić, że na obszarze rewitalizacji częściej niż średnio w Gminie zlokalizowane są budynki komunalne oddane do użytku przed 1990 r. W 2014 r. stanowiły one 2,0% całości zasobów komunalnych, podczas gdy dla Gminy Mieroszów wskaźnik ten kształtował się na poziomie 1,1%. Równocześnie wszystkie mieszkania komunalne znajdujące się na OR zostały oddane do użytku przed 1990 r.

Niezadawalający stan techniczny budynków mieszkalnych potwierdzają uzyskane w badaniu ankietowym opinie mieszkańców. Ponad 56% badanych uznało stan techniczny budynków mieszkalnych za niedostateczny, a ok. 36% za dostateczny. Nikt z badanych nie ocenił stanu budynków mieszkalnych bardzo dobrze.

Z wiekiem budynków (mieszkań) wiąże się problem zastosowanych w nich systemów grzewczych. Mieszkańcy niejednokrotnie wykorzystują do ogrzewania paliwa stałe spalane w indywidualnych kotłach węglowych lub piecach kafłowych. Dodatkowo z uwagi na wysokie koszty opału oraz relatywnie niskie dochody części mieszkańców do ogrzewania wykorzystuje opał niskiej jakości. Powyższa sytuacja sprzyja niskiej emisji i negatywnie wpływa na stan środowiska naturalnego na obszarze rewitalizacji.

Na stan środowiska naturalnego niekorzystnie wpływa również niezadawalający stan infrastruktury sieciowej. Dodatkowo warto podkreślić, że wszystkie mieszkania znajdujące się w zasobie komunalnym ogrzewane były z innych źródeł niż sieć ciepłownicza lub gazowa.

5. ROZDZIAŁ: STRATEGIA REWITALIZACJI

Wizja

Obszar rewitalizacji stanie się wiodącym centrum rozwoju społeczno-gospodarczego Gminy Mieroszów. Mieszkańcy we współpracy z lokalnymi władzami będą aktywnie uczestniczyć w rozwoju obszaru, wykorzystując endogenne potencjały miejsca. Zrównoważony rozwój sprzyjać będzie zarówno włączeniu społecznemu, jak i maksymalizacji korzyści z posiadanych zasobów i atrybutów.

Nadrzędnym celem projektowanego procesu rewitalizacji dla wyznaczonego obszaru jest podniesienie poziomu życia jego mieszkańców oraz stworzenie trwałych podstaw do wielowymiarowego rozwoju lokalnego opartego na endogennych zasobach miejsca. Wzrost dobrobytu mieszkańców połączony z rozwojem cywilizacyjnym sprawi, że obszar rewitalizacji, nie tylko odzyska należną mu pozycję w Gminie, ale również stanie się wzorem rozwoju dla innych miejscowości. Wspólne działania lokalnej społeczności i władz samorządowych, wsparte zewnętrznymi źródłami finansowymi uaktywnią wewnętrzny potencjał obszaru i doprowadzą do przełamania barier hamujących jego rozwój.

Wsparcie dla sektora edukacji (jakościowe, programowe i infrastrukturalne) umożliwi nie tylko poprawę indywidualnych perspektyw zawodowych mieszkańców, ale także zapewnienie podstawy trwałości całego projektu planowanych zmian.

Przemiany wspierać będzie konkurencyjna gospodarka. Powstaną nowe miejsca pracy w wyniku czego redukcji ulegnie sfera ubóstwa. Równocześnie powszechny dostęp do wysokiej jakości infrastruktury społecznej proces ten zdynamizuje.

Sanacja obszaru rewitalizacji doprowadzi także do wystąpienia szeregu pozytywnych efektów dla środowiska naturalnego. Modernizacja i rozwój infrastruktury cechującej się znacznie lepszymi parametrami technicznymi wpłynie korzystnie na stan lokalnego środowiska naturalnego oraz znacząco obniży koszty eksploatacyjne istniejącej infrastruktury.

Nastąpi redukcja niskiej emisji, co korzystnie wpłynie na jakość życia mieszkańców. Wzrost zamożności i świadomości ekologicznej mieszkańców sprawi, że przyjazne środowisku systemy grzewcze staną się powszechne. Rozwój nowoczesnego transportu zbiorowego

poprawi zewnętrzną i wewnętrzną dostępność komunikacyjną obszaru, a jednocześnie również przyczyni się do ograniczenia zjawiska niskiej emisji.

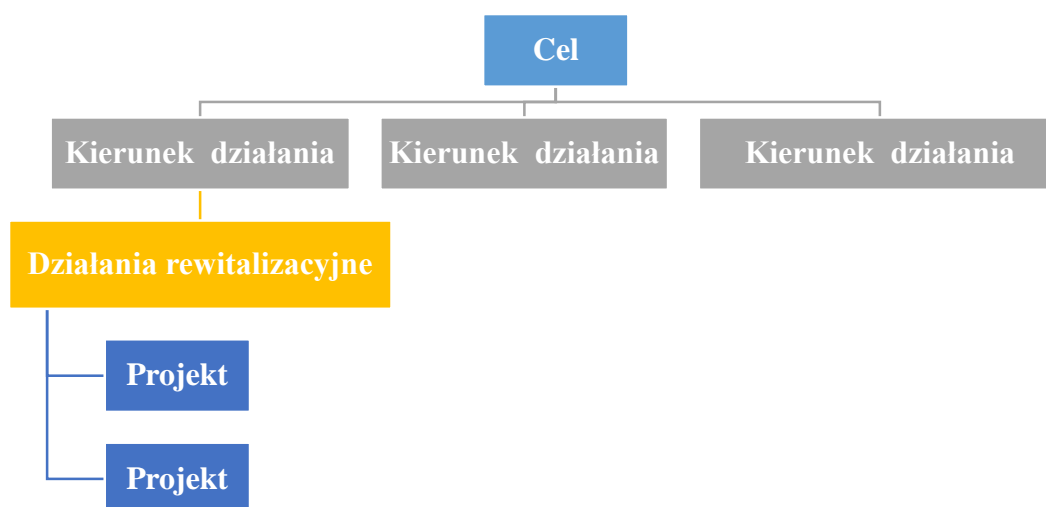
W wyniku kompleksowo przeprowadzonej odnowy tkanki mieszkaniowej wzrośnie standard zamieszkania na obszarze rewitalizacji. Zdekapitalizowanym budynkom i zdegradowanym obszarom w zależności od potrzeb przywrócone zostanie dawne lub zostaną nadane nowe funkcje. W rezultacie strefa publiczna stanie się miejscem przyjaznym mieszkańcom.

Reasumując w wyniku inwestycji w infrastrukturę społeczną, gospodarczą, techniczną i środowiskową wzrośnie poziom kapitału społecznego i ludzkiego, a w konsekwencji również kapitału terytorialnego. Przeprowadzone działania zwiększą atrakcyjność obszaru rewitalizacji, jako miejsca do życia i prowadzenia działalności gospodarczej. Równocześnie współpraca z otoczeniem wzmocni jakość usług świadczonych na rzecz mieszkańców i przedsiębiorców, co przyczyni się ostatecznie do przyspieszenia rozwoju obszaru oraz podniesienia poziomu życia lokalnej społeczności.

Cele rewitalizacji i kierunki działań

Zdefiniowane cele rewitalizacji oraz wyznaczone kierunki działań odpowiadają zidentyfikowanym potrzebom rewitalizacyjnym. W ramach zdefiniowanego celu zostały wyznaczone kierunki działań i zaproponowane typy przedsięwzięć rewitalizacyjnych. Projekty rewitalizacyjne wpisują się w przedsięwzięcia rewitalizacyjne, realizując jednocześnie kierunek działania wpływają na osiągnięcie założonego celu rewitalizacji. Zobrazowana na poniższym diagramie, przyjęta logika rewitalizacji ma na celu eliminację lub ograniczenie negatywnych zjawisk

Diagram 2. Logika rewitalizacji



Źródło: opracowanie własne

Potrzeby rewitalizacyjne gminy Mieroszów zostały zdiagnozowane na podstawie analizy mierników rozwoju, warsztatów problemowych z Zespołem ds. Rewitalizacji oraz badania ankietowego przeprowadzonego wśród mieszkańców obszaru rewitalizacji. W odniesieniu do zidentyfikowanych potrzeb rewitalizacyjnych wyznaczone zostały dwa cele rewitalizacji oraz odpowiadające im kierunki działań.

Tabela 26. Cele rewitalizacji i kierunki działań

Cel rewitalizacji	Kierunek działań
Cel 1: Podniesienie poziomu i jakości życia mieszkańców obszaru rewitalizacji w wyniku przewyciężenia endogenicznych barier ekonomicznych i społecznych	Rozwój lokalnego rynku pracy w oparciu o endogeniczny potencjał obszaru oraz napływ inwestycji zewnętrznych
	Wzmocnienie kapitału społecznego i ludzkiego na obszarze rewitalizacji
	Promowanie włączenia społecznego poprzez przeciwdziałanie negatywnym zjawiskom społecznym
Cel 2: Poprawa ładu przestrzennego na obszarze rewitalizacji oraz dostosowanie infrastruktury do współczesnych wyzwań cywilizacyjnych	Modernizacja przestrzeni publicznej obszaru Rewitalizacji oraz poprawa jej funkcjonalności
	Modernizacja infrastruktury drogowej oraz rozbudowa infrastruktury towarzyszącej
	Rozwój infrastruktury społecznej obszaru Rewitalizacji
	Dostosowanie infrastruktury środowiskowej do współczesnych wyzwań cywilizacyjnych

Źródło: opracowanie własne.

CEL 1: PODNIESIENIE POZIOMU I JAKOŚCI ŻYCIA MIESZKAŃCÓW OBSZARU REWITALIZACJI W WYNIKU PRZEWYCIĘŻENIA ENDOGENICZNYCH BARIER EKONOMICZNYCH I SPOŁECZNYCH

Istotą działań rewitalizacyjnych na wskazanym obszarze jest niewątpliwie podniesienie poziomu życia jego mieszkańców. Wielowymiarowa poprawa sytuacji w zakresie kondycji ekonomicznej gospodarstw domowych (pełniejsze zaspokajanie ich potrzeb stabilizacji i bezpieczeństwa) jest fundamentem trwałego rozwoju obszaru rewitalizacji.

Jednak realizacja powyższego celu nie może się sprowadzać tylko do selektywnej interwencji publicznej w określonych funkcjonalnie sferach egzystencji obszaru rewitalizacji. Takie podejście miałyby charakter zewnętrznej ingerencji i w związku z tym ograniczoną skuteczność. Dla osiągnięcia zdefiniowanego celu konieczna jest bowiem oddolna aktywność mieszkańców prowadząca do wzmocnienia kapitału społecznego i umożliwiająca wykorzystanie energii mieszkańców w procesie implementacji pożądaných zmian.

Jak wynika z diagnozy kluczowym zagrożeniem dla obszaru rewitalizacji, jest ryzyko poszerzenia skali wykluczenia społecznego (w wyniku utrzymującego się bezrobocia, ubóstwa czy też ryzyka uzależnień). Stąd też działania publiczne muszą zostać skoncentrowane w dużej mierze na odwróceniu tych negatywnych tendencji.

Przeciwdziałanie wykluczeniu, w tym walka z ubóstwem, musi opierać się na wzroście gospodarczym, prowadzącym do poprawy sytuacji na lokalnym rynku pracy, oraz efektywnej ochronie socjalnej. Ochrona ta nie może być jednak katalizatorem bierności społecznej oraz zawodowej, ale musi kreować skuteczne bodźce (przy adekwatnym wsparciu) do aktywnego poszukiwania i wykorzystywania szans przez osoby zagrożone ryzykiem wykluczenia. Z tego powodu konieczne jest przystosowanie oferty edukacyjnej do potrzeb i wyzwań współczesnej gospodarki. Kształcenie w korelacji z potrzebami przedsiębiorstw dzieci i młodzieży, jak również oferta edukacyjna skierowana do osób dorosłych w ramach wdrożenia modelu uczenia się przez całe życie stanowi klucz do poprawy sytuacji na analizowanym obszarze.

Warto podkreślić, iż osiągnięcie przedmiotowego celu wymaga inwestycji w zakresie rozwoju lokalnej infrastruktury społecznej. Ponadto konieczne jest zapewnienie ładu i porządku publicznego. Pewność i poczucie osobistego bezpieczeństwa oraz poszanowania lokalnej infrastruktury (rozumianej także jako dobro publiczne) pozwala na inicjację poważnych przeobrażeń na terenach problemowych.

Realizacja przyjętego celu wymaga również aktywnych działań prozdrowotnych. Skoordynowana polityka zdrowotna powinna obejmować zarówno poprawę dostępności do wysokiej jakości usług medycznych, jak i profilaktykę zdrowotną.

Tabela 27. Cel I - skala potrzeb rewitalizacyjnych

Kierunek działań	Skala potrzeb (średnia, duża, bardzo duża)
1. Rozwój lokalnego rynku pracy w oparciu o endogeniczny potencjał obszaru oraz napływ inwestycji zewnętrznych	Bardzo duża
2. Wzmocnienie kapitału społecznego i ludzkiego na obszarze rewitalizacji	Duża
3. Promowanie włączenia społecznego poprzez przeciwdziałanie negatywnym zjawiskom społecznym	Duża

Źródło: opracowanie własne

1. **Kierunek działania:** Rozwój lokalnego rynku pracy w oparciu o endogeniczny potencjał obszaru oraz napływ inwestycji zewnętrznych

Przeprowadzona diagnoza wykazała, że u podstaw licznych problemów z jakimi zmagają się obszar rewitalizacji znajduje się wadliwie funkcjonujący rynek pracy. Dlatego też sanacja rynku pracy należy do kluczowych działań jakie muszą zostać podjęte na OR. Działania te powinny opierać się na dwóch filarach. Pierwszym z nich jest aktywizacja zawodowa lokalnej społeczności poprzez zdobycie nowych oraz podniesienie posiadanych kwalifikacji oraz dostosowanie ich do aktualnych wymogów rynku pracy. Drugim filarem będzie dynamizacja gospodarki w wyniku wzrostu lokalnej przedsiębiorczości, a także napływu inwestycji zewnętrznych.

Podniesienie poziomu aktywności zawodowej mieszkańców obszaru rewitalizacji wymaga rozwoju szkoleń skierowanych do osób dorosłych, podnoszących ich kwalifikacje i poprawiających pozycję na rynku pracy. W niniejszych działaniach aktywnie powinni uczestniczyć przedsiębiorcy i organizacje pozarządowe.

Pamiętać należy, że możliwość podniesienia kwalifikacji zawodowych oraz dostosowanie ich do potrzeb przedsiębiorstw kreuje realne szanse na podjęcie pracy, a przez to pozyskanie stabilnych źródeł dochodu niezbędnych do zaspokojenia potrzeb bytowych i społecznych. Jest to szczególnie istotne w kontekście wyzwań kreowanych przez współczesny rynek pracy.

Zmiany popytu przedsiębiorstw na określony typ kwalifikacji zawodowych wymuszają elastyczność po stronie pracobiorców oraz gotowość do stałej adaptacji. Z tego względu wsparcie systemu na obszarze rewitalizacji, które umożliwi wdrożenie modelu kształcenia mieszkańców „*uczenia się przez całe życie*” jest bezwzględnie konieczne.

Problemem występującym na obszarze rewitalizacji jest niska mobilność zawodowa mieszkańców. Mieszkańcy relatywnie rzadko poszukują pracy poza OR, czy też poza Gminą. Wpływ na powyższą sytuację może mieć z jednej strony bierność lokalnej społeczności, a z drugiej strony nieadekwatne do potrzeb skomunikowanie obszaru z centrami aktywności gospodarczej. W odpowiedzi na powyższą sytuację należy podjąć działania zmierzające do rozwoju transportu zbiorowego oraz dostosowanie połączeń komunikacyjnych do potrzeb mieszkańców. Równocześnie należy rozważyć możliwość dopłat do biletów dla osób długotrwale bezrobotnych podejmujących zatrudnienie.

Jednak rozwój lokalnego rynku pracy wymaga przede wszystkim aktywizacji działań na rzecz wzrostu gospodarczego. Na obszarze rewitalizacji musi nastąpić przyspieszenie gospodarcze, prowadzące do zwiększenia zarówno liczby podmiotów gospodarczych, jak i generowanych przez nie miejsc pracy. Dodatkowo funkcjonujące przedsiębiorstwa powinny w praktyce realizować zasady społecznej odpowiedzialności, m.in. poprzez zapewnienie pracownikom płacy godziwej oraz ograniczanie zatrudnienia na podstawie umów cywilnoprawnych.

W ramach powyższego celu należy kreować warunki sprzyjające lokalnej przedsiębiorczości, tak aby z jednej strony pobudzać aktywność gospodarczą mieszkańców, a z drugiej strony wzmacniać potencjał firm już istniejących. Szczególnie należy wspierać samozatrudnienie oraz działania na rzecz tworzenia nowych miejsc pracy. Przedsiębiorcy generujący nowe miejsca pracy w pierwszej kolejności powinni być adresatami pomocy publicznej.

Ważne znaczenie w pobudzaniu przedsiębiorczości ma elastyczna polityka podatkowa związana z systemem ulg w podatku od nieruchomości dla osób rozpoczynających działalność gospodarczą oraz osób zamierzających rozwinąć działalność. Ulgę w podatku od nieruchomości należałoby uzależnić od liczby nowo utworzonych miejsc pracy oraz wartości zaangażowanego kapitału.

Należy również podjąć działania zmierzające do dostarczania przedsiębiorcom nowych terenów inwestycyjnych, a także lokali niezbędnych do funkcjonowania przedsiębiorstw, zwłaszcza rzemieślniczych.

Na obszarze rewitalizacji wskazane jest także większe wsparcie dla podmiotów ekonomii społecznej, a zwłaszcza spółdzielni socjalnych. Spółdzielnie te powinny zostać objęte (w granicach obowiązującego prawa) interwencjonizmem lokalnym. Jednocześnie pamiętając, że o sytuacji gospodarczej obszaru decyduje nie tylko liczba podmiotów gospodarczych, ale także ich zdolność do współpracy, w tym w ramach sieci, należy prowadzić działania zmierzające do zacieśniania współpracy pomiędzy przedsiębiorcami.

Podkreślić należy, że atrybuty obszaru rewitalizacji predestynują go do rozwoju działalności gospodarczej w sektorze turystycznym. W oparciu o posiadane endogenne zasoby możliwe jest skuteczne wykreowanie lokalnych produktów turystycznych.

Przykładowe działania rewitalizacji:

- a) Podniesienie poziomu aktywności zawodowej mieszkańców obszaru rewitalizacji.
- b) Dostosowanie kwalifikacji zawodowych mieszkańców do potrzeb rynku pracy.
- c) Poprawa skomunikowania obszaru rewitalizacji z obszarami aktywności gospodarczej (transport zbiorowy – drogowy i kolejowy)
- d) Rozwój infrastruktury wspierającej przedsiębiorczość, utworzenie strefy aktywności gospodarczej.
- e) Wsparcie miejscowych przedsiębiorstw (w tym przedsiębiorstw ekonomii społecznej) za pomocą narzędzi interwencjonizmu lokalnego.

2. **Kierunek działania:** Wzmocnienie kapitału społecznego i ludzkiego na obszarze Rewitalizacji

Przeprowadzona diagnoza jednoznacznie wykazała szereg słabości lokalnego kapitału ludzkiego i społecznego. Z uwagi na fakt, iż kapitały te pełnią fundamentalną rolę w całości procesy rewitalizacji (i mogą przesądzić w długim okresie o jego powodzeniu) konieczne jest silne skoncentrowanie działań na wzmocnieniu tkanki społecznej na obszarze rewitalizacji.

W rezultacie w ramach przedmiotowego działania konieczne jest wsparcie wszelkich inicjatyw mających na celu aktywizację mieszkańców obszaru rewitalizacji. Wyzwolenie endogennej energii pozwoli wzmocnić lokalną tożsamość i poczucie współodpowiedzialności za stan oraz funkcjonowanie OR.

Przede wszystkim konieczna jest rozbudowa infrastruktury instytucjonalnej w sferze społecznej poprzez wsparcie dla istniejących oraz rozwój nowych podmiotów pozarządowych działających na rzecz społeczności lokalnej. Efektywnie funkcjonujące organizacje koncentrujące oraz inicjujące oddolne inicjatywy ludności umożliwiają poprzez realizację projektów informacyjno-edukacyjnych stymulowanie pożądaných społecznie postaw.

Priorytetowo powinny być traktowane organizacje działające na rzecz włączenia społecznego, w tym integracji osób niepełnosprawnych. Aktywnym organizacjom należałoby częściej niż obecnie powierzać uprawnienia z zakresu zadań publicznych. Szczególne wsparcie należy kierować do organizacji realizujących projekty skierowane równocześnie do różnych grup wiekowych, umożliwiających budowę więzi międzypokoleniowych.

Sytuacja społeczno-gospodarcza obszaru rewitalizacji wynika m.in. z postaw i zachowań ludzi, które to determinowane są jakością kapitału ludzkiego. Wpływ na kształtowanie się kapitału ludzkiego ma jakość systemu edukacji, która zależy od stanu infrastruktury edukacyjnej oraz realizowanych programów edukacyjnych. Dlatego też należy poszerzyć i rozwinąć aktualną ofertę zajęć uzupełniających. Nowe programy powinny zagwarantować nie tylko zdobycie „twardych umiejętności”, ale również rozwijać kompetencje społeczne. Ważna jest promocja takich zachowań jak: zaangażowanie w życie lokalnej społeczności, czy też odpowiedzialność za miejsce zamieszkania.

Poprawa jakości kształcenia wymaga działań wspierających realizację zajęć dodatkowych, rozwijających zainteresowania uczniów. Szczególną opieką powinno się otoczyć dzieci z rodzin zagrożonych wykluczeniem społecznym. Pamiętać należy, że wykształcenie niejednokrotnie prowadzi do awansu społecznego, a tym samym sprzyja włączeniu społecznemu.

Na poziom życia mieszkańców obszaru rewitalizacji wpływa również jakość oferty kulturalnej, sportowej i rekreacyjnej. Niestety diagnoza wykazała braki w niniejszym zakresie. W rezultacie konieczne jest połączenie działań „twardych” zmierzających do rozbudowy infrastruktury kulturalnej i rekreacyjno-sportowej z „miękkimi” służącymi rozwojowi oferty kulturalnej, sportowej i rekreacyjnej. Należy zatrudnić dodatkowych animatorów kultury, instruktorów i trenerów oraz zobligować ich do opracowania nowych ofert kulturalnych, sportowych i rekreacyjnych.

Dodatkowo realizacja niniejszego celu wymaga działań zmierzających do poprawy świadomości ekologicznej mieszkańców. Należy w szerszym zakresie propagować postawy proekologiczne, w tym wśród dzieci i młodzieży szkolnej.

Przykładowe działania rewitalizacji:

- a) Integracja mieszkańców OR i budowa pozytywnego wizerunku obszaru.
- b) Wzrost zaangażowania mieszkańców w działania na rzecz włączenia społecznego.
- c) Wsparcie dla organizacji pozarządowych, realizujących zadania publiczne i oferujących usługi dla mieszkańców obszaru rewitalizacji.
- d) Poprawa jakości kształcenia dzieci i młodzieży z obszaru rewitalizacji.
- e) Rozwój oferty kulturalnej, sportowej i rekreacyjnej adresowanej do mieszkańców OR
- f) Rozwój postaw proekologicznych mieszkańców obszaru rewitalizacji.

3. **Kierunek działania:** Promowanie włączenia społecznego poprzez przeciwdziałanie negatywnym zjawiskom społecznym

Priorytetowym kierunkiem interwencji, powinny być działania zmierzające do eliminacji lub znaczącej reedukacji skali zjawiska wykluczenia społecznego oraz ubóstwa na obszarze rewitalizacji. Realizacja niniejszego celu wymaga koncentracji na wsparciu reintegracyjnym dla osób pozostających długotrwale bez pracy (w tym z najniższymi kwalifikacjami) oraz osób uzależnionych. Wskazane grupy społeczne są zwykle najbardziej narażone na pozostawianie poza głównym nurtem aktywności społecznej na danym obszarze.

Ważną rolę w przeciwdziałaniu negatywnym zjawiskom społecznym odgrywa rodzina. Niestety współcześnie następują atomizacja rodzin, połączona z rozluźnieniem więzów rodzinnych. Dodatkowo obowiązki rodziny niejednokrotnie „przerzucane” są na inne podmioty np. szkoły. Konieczne jest odwrócenie tego procesu. Na obszarze rewitalizacji należy wzmocnić rolę rodziny w procesie kształcenia i wychowania.

Trudno jest realizować zasadę włączenia społecznego bez zagwarantowania dostępu do wysokiej jakości usług medycznych. W tym celu konieczne są zarówno inwestycje w infrastrukturę zdrowotną, jak i działania zmierzające do poszerzenia istniejącej oferty medycznej. Poprawie powinna ulec dostępność oraz jakość usług świadczonych przez zakłady

podstawowej opieki medycznej. Większy nacisk należy położyć także na poprawę dostępu do specjalistów.

Konieczna jest również profilaktyka antyalkoholowa i antynarkotykowa (w formie specjalistycznych poradni czy punktów wsparcia) skierowana do mieszkańców, w tym do młodzieży szkolnej.

Przykładowe działania rewitalizacji:

- a) Wzmocnienie roli rodziny w procesie kształtowania postaw i zachowań prospołecznych.
- b) Zwiększenie dostępności usług zdrowotnych i wzmocnienie roli profilaktyki zdrowotnej
- c) Przeciwdziałanie uzależnieniom i wzmocnienie działań profilaktycznych
- d) Włączenia społeczne osób wykluczonych i zagrożonych marginalizacją.

CEL 2: POPRAWA ŁADU PRZESTRZENNEGO NA OBSZARZE REWITALIZACJI ORAZ DOSTOSOWANIE INFRASTRUKTURY DO WSPÓŁCZESNYCH WYZWAŃ CYWILIZACYJNYCH

Kluczowym polem interwencji publicznej na obszarze rewitalizacji jest niewątpliwie sfera infrastrukturalna. Bez odpowiednio rozwiniętej i zmodernizowanej infrastruktury (w różnych jej wymiarach) nie jest możliwe osiągnięcie założonych celów w innych sferach funkcjonowania obszaru.

Przede wszystkim konieczne są nakłady inwestycyjne związane z kompleksową poprawą stanu przestrzeni publicznej. Jak wykazała diagnoza, na obszarze rewitalizacji występuje widoczna degradacja obiektów budowlanych. Taki stan rzeczy burzy harmonię przestrzeni oraz wydatnie obniża funkcjonalność i komfort użytkowania tej części infrastruktury lokalnej. Co więcej, konieczne jest przystosowanie wskazanych obiektów do potrzeb osób starszych i niepełnosprawnych, ponieważ także i w tym wymiarze zidentyfikowano szereg barier technicznych.

Realizacja przedmiotowego celu wymaga restauracji tkanki architektonicznej i urbanistycznej przestrzeni publicznej. Postulowane są w związku z tym (zgodnie z oczekiwaniami samych

mieszkańców) nakłady na poprawę stanu oraz funkcjonalności podwórek, rozbudowę terenów zielonych oraz rozwój infrastruktury czasu wolnego.

Konieczna jest również modernizacja dróg wraz z infrastrukturą towarzyszącą. Bez zapewnienia odpowiedniej dostępności komunikacyjnej obszaru rewitalizacji nie da się osiągnąć przyspieszenia rozwoju gospodarczego, poprawy sytuacji na rynku pracy poprzez zwiększenie mobilności pracowników oraz wzrostu jakości życia mieszkańców.

Przebudowie dróg, towarzyszyć powinna budowa/modernizacja chodników i ścieżek rowerowych. Działania takie służyć będą zwiększeniu bezpieczeństwa mieszkańców obszaru Rewitalizacji. Dodatkowo rozbudowa ścieżek rowerowych pozytywnie wpłynie na ograniczenie niskiej emisji.

Awansu cywilizacyjnego nie da się osiągnąć bez inwestycji w infrastrukturę społeczną. Inwestycje te powinny obejmować zarówno budowę nowych, jak i modernizację już istniejących obiektów. Należy zmodernizować placówki edukacyjne, tak aby mogły one zapewnić odpowiednią jakość kształcenia. Jednocześnie wskazana jest rozbudowa systemu opieki nad seniorami i osobami niepełnosprawnymi.

Równocześnie powinna nastąpić budowa/modernizacja obiektów sportowo-rekreacyjnych oraz boisk sportowych. Jednocześnie boiska sportowe muszą zostać zaopatrzone w nowe urządzenia umożliwiające wszechstronne korzystanie z nich.

Należy podkreślić, iż osiągnięcie standardów zrównoważonego rozwoju na obszarze Rewitalizacji wymaga również inwestycji w infrastrukturę umożliwiającą poszanowanie walorów środowiska naturalnego. Dlatego też konieczne są nakłady na termomodernizację budynków oraz modernizację oświetlenia ulicznego. Należy także dokonać rozbudowy i modernizacji sieci przesyłowych.

Warto podkreślić, iż równoległe do rozwoju „twardej” infrastruktury w poszczególnych jej wymiarach funkcjonalnych, konieczne są także działania zmierzające do poprawy świadomości ekologicznej mieszkańców.

Tabela 28. Cel II - skala potrzeb rewitalizacyjnych

Kierunek działań	Skala potrzeb (średnia, duża, bardzo duża)
1. Modernizacja przestrzeni publicznej obszaru rewitalizacji oraz poprawa jej funkcjonalności	Bardzo duża
2. Modernizacja infrastruktury drogowej oraz rozbudowa infrastruktury towarzyszącej	Bardzo duża
3. Rozwój infrastruktury społecznej obszaru rewitalizacji	Średnia
4. Dostosowanie infrastruktury środowiskowej do współczesnych wyzwań cywilizacyjnych	Duża

Źródło: opracowanie własne

1. **Kierunek działania:** Modernizacja przestrzeni publicznej obszaru rewitalizacji oraz poprawa jej funkcjonalności

Poprawę stanu przestrzeni publicznej obszaru rewitalizacji można osiągnąć poprzez renowację i modernizację zdegradowanych budynków mieszkalnych, budynków instytucji publicznych oraz obiektów turystycznych i rekreacyjnych.

Realizacja niniejszego działania wymaga również uwzględnienia zmian technicznych, dostosowujących obiekty budowlane oraz całą przestrzeń do potrzeb osób starszych i niepełnosprawnych. W rezultacie podjętych działań poprawi się dostępność przestrzeni publicznej oraz podniesienie komfortu życia mieszkańców obszaru rewitalizacji.

Reasumując należy podjąć działania porządkujące zdegradowaną przestrzeń publiczną, poprzez odnowę, ożywienie oraz uatrakcyjnienie estetyczno-wizualne tkanki architektonicznej i małej infrastruktury.

W pierwszej kolejności należy dokonać kompleksowej modernizacji istniejącej tkanki mieszkaniowej. Modernizacji budynków towarzyszyć powinien remont podwórek. W rezultacie powinny one odzyskać funkcję wypoczynkowo-integracyjną. Szczególnie istotne będzie odnowienie oraz odpowiednie zagospodarowanie Strefy Śródmiejskiej, gdyż zły stan techniczny budynków oraz przynależnych podwórek nie licuje z funkcją jaką powinna ona pełnić. Jednocześnie odnawianym budynkom w miarę potrzeb należy przywrócić dawne lub nadać nowe funkcje. Przede wszystkim wskazana byłby ich adaptacja na cele społeczne lub gospodarcze

Równocześnie należy dokonać renowacji zabytków. Działania te, nie tylko podniosą estetykę obszaru, ale również wzmocnią jego potencjał turystyczny. Renowacji zabytków towarzyszyć powinna budowa miejsc parkingowych, która doprowadzi do poprawy dostępności obszaru dla turystów.

Z uwagi na obserwowaną obecnie degradację licznych obiektów architektonicznych na obszarze rewitalizacji, konieczne jest podjęcie działań przywracających ład w przestrzeni publicznej. Zwłaszcza interwencji wymaga pogarszający się stan obiektów małej architektury. Dysonans, jaki kreuje zaniedbana, czy wręcz zdegradowana infrastruktura, znacząco obniża walory (także turystyczne) tego obszaru oraz negatywnie wpływa na jego percepcję z perspektywy mieszkańców (jako miejsca do życia i prowadzenia działalności gospodarczej).

Do realizowanych w ramach niniejszego działania inwestycji zaliczyć należy także zagospodarowanie istniejącej oraz budowę nowej infrastruktury na potrzeby obsługi lokalnej społeczności. W tym celu należy przeprowadzić modernizację placów zabaw oraz terenów zielonych. Konieczna jest również rozbudowa infrastruktury umożliwiającej prawidłowe korzystanie z powyższych miejsc.

Przykładowe działania rewitalizacji:

- a) Kompleksowa modernizacja budynków mieszkalnych, wraz z poprawą stanu podwórek i małej architektury.
- b) Kompleksowa modernizacja budynków użyteczności publicznej wraz z poprawą estetyki infrastruktury.
- c) Zagospodarowanie skwerów i terenów zielonych oraz nadanie im funkcji rekreacyjnej.
- d) Poprawa stanu czystości obszaru rewitalizacji poprzez rozbudowę infrastruktury i edukację.
- e) Dostosowanie przestrzeni publicznej obszaru rewitalizacji do potrzeb niepełnosprawnych, seniorów i dzieci.

2. **Kierunek działania:** Modernizacja infrastruktury drogowej oraz rozbudowa infrastruktury towarzyszącej

Przyspieszonego rozwoju społeczno-gospodarczego obszaru rewitalizacji nie da się osiągnąć bez rozwiniętej infrastruktury drogowej. Efektywnie funkcjonująca infrastruktura drogowa

podnosi standard życia mieszkańców oraz uelastycznia rynek pracy, prowadząc tym samym do redukcji bezrobocia. Podsumowując wpływa ona na atrakcyjność obszaru jako miejsca zamieszkania oraz prowadzenia działalności gospodarczej.

Rozwój niniejszej infrastruktury wymaga przede wszystkim podjęcia działań zmierzających do wyraźnej i odczuwalnej poprawy stanu zdegradowanych dróg lokalnych. Wskazane byłoby zwłaszcza zastępowanie dróg o nawierzchni gruntowej drogami o nawierzchni utwardzonej.

Równocześnie inwestycjom w infrastrukturę drogową powinny towarzyszyć działania zmierzające do budowy, przebudowy i modernizacji infrastruktury towarzyszącej. Rozwój niniejszej infrastruktury powinien doprowadzić zarówno do poprawy bezpieczeństwa użytkowników dróg i mieszkańców, jak również do ograniczenia zjawiska niskiej emisji.

Osiągnięcie niniejszego celu wymaga budowy/modernizacji chodników. Chodniki powinny stać się normą na obszarze rewitalizacji. Równocześnie w celu poprawy bezpieczeństwa pieszych należy upowszechnić urządzenia spowalniające ruch.

Konieczna jest również budowa ścieżek rowerowych. Inwestycje te poprawią stan środowiska naturalnego (poprzez ograniczanie niskiej emisji), a także zwiększą bezpieczeństwo użytkowników dróg. Dodatkowo ścieżki rowerowe wzmocnią mobilność mieszkańców.

W ramach niniejszego działania, należy także podjąć czynności zmierzające do utworzenia nowych miejsc parkingowych służących mieszkańcom, przedsiębiorcom i odwiedzającym. Jak wykazała diagnoza ich obecna liczba oraz alokacja jest niedostosowana do aktualnych potrzeb. Brak dostatecznej ilości tychże miejsc w sposób wyraźny ogranicza dostępność komunikacyjną obszaru rewitalizacji, a tym samym zmniejsza jego atrakcyjność jako miejsca zamieszkania, czy też prowadzenia działalności gospodarczej.

Realizacja niniejszego działania wymaga reorganizacji transportu zbiorowego. W tym celu konieczna będzie współpraca z przewoźnikami świadczącymi usługi transportu zbiorowego. Wskazane są działania zmierzające do poprawy istniejącej sytuacji, m.in. poprzez dostosowanie sieci i częstotliwości połączeń autobusowych (busowych) do oczekiwań mieszkańców.

Jednocześnie należy wspierać rozwój transportu zrównoważonego, m.in. poprzez budowę parkingów i miejsc postojowych dla rowerzystów. Budowa Park&Ride i Bike&Ride przyniosłaby OR wieloaspektowe korzyści, zwłaszcza w zakresie ochrony środowiska.

Przykładowe działania rewitalizacji:

- a) Poprawa stanu technicznego dróg.
- b) Budowa nowych miejsc parkingowych zlokalizowanych zgodnie z aktualnymi potrzebami.
- c) Poprawa bezpieczeństwa poprzez budowę i modernizację ciągów pieszo – jezdnych.
- d) Reorganizacja transportu zbiorowego i poprawa spójności komunikacyjnej OR.

3. **Kierunek działania:** Rozwój infrastruktury społecznej obszaru rewitalizacji

Rozwój infrastruktury społecznej wymaga uwzględnienia szerokiego spektrum potrzeb, do których zaliczyć należy inwestycje w infrastrukturę edukacyjną, sportowo-rekreacyjną, mieszkaniową i opiekuńczą. Inwestycje te nie tylko ułatwią dostęp mieszkańcom obszaru rewitalizacji do infrastruktury społecznej ale również pomogą w uporządkowaniu i zagospodarowaniu przestrzeni publicznej.

Realizacja niniejszego działania wymaga rozbudowy i modernizacji istniejących obiektów oświatowych. Szczególną uwagę należy zwrócić na remonty sal lekcyjnych, połączone z doposażeniem pracowni przedmiotowych.

Istotne znaczenie dla realizacji niniejszego działania ma rozwój infrastruktury sportowo-rekreacyjnej. Nowo powstałe oraz zmodernizowane obiekty, nie tylko zaktywizują mieszkańców, ale także posłużą integracji międzypokoleniowej.

W ramach niniejszego działania należy również rozbudować i zmodernizować boiska sportowe oraz place zabaw. Jednocześnie place zabaw i boiska powinny zostać zaopatrzone w nowe urządzenia umożliwiające wszechstronne korzystanie z nich.

Do działań w zakresie rozwoju infrastruktury społecznej zalicza się także inwestycje w rozwój budownictwa socjalnego i chronionego. Adresatem przedsięwzięcia będą osoby zagrożone wykluczeniem społecznym. Inwestycje niniejsze powinny mieć charakter rozproszony, tak aby nie kumulować ewentualnych negatywnych zjawisk na małej przestrzeni.

Stosunek do grup zagrożonych marginalizacją takich jak seniorzy, czy też osoby niepełnosprawne jest wyznacznikiem osiągniętego poziomu cywilizacyjnego. Zapewnienie godnego życia niniejszym grupom jest powinnością społeczeństwa. Pamiętając, że wzrost

poziomu życia na obszarze rewitalizacji dotyczy wszystkich mieszkańców priorytetowo należy traktować działania zmierzające do rozwoju systemu opieki nad ludźmi starszymi i niepełnosprawnymi. Przyjęte rozwiązania powinny zagwarantować zarówno opiekę całodobową jak i dzienną. Stałą opieką należałoby objąć przede wszystkim osoby obłożnie chore i w zaawansowanym wieku.

Realizacja niniejszego działania wymagać będzie w przyszłości uruchomienia całodobowego ośrodka opieki (bez względu na formę własności). Równocześnie, warto rozważyć także uruchomienie ośrodka sprawującego opiekę dzienną. Sytuacja taka umożliwi aktywizację zawodową osób, które dotychczas były wyłączone z rynku pracy gdyż sprawowały stałą opiekę nad osobami starszymi i niepełnosprawnymi. Kadre opiekuńczą poszerzyć można w pierwszej kolejności o przekwalifikowanych mieszkańców obszaru rewitalizacji.

Przykładowe działania rewitalizacji:

- a) Modernizacja obiektów szkolnych i dostosowanie ich do współczesnych standardów.
- b) Rozwój infrastruktury sportowej, rekreacyjnej i turystycznej na obszarze rewitalizacji;
- c) Tworzenie i modernizacja mieszkań socjalnych.
- d) Tworzenie i modernizacja infrastruktury związanej z opieką nad seniorami oraz osobami niepełnosprawnymi.

4. **Kierunek działania:** Dostosowanie infrastruktury środowiskowej do współczesnych wyzwań cywilizacyjnych

Jak wynika z diagnozy obszar rewitalizacji boryka się z problemem niezadawalającego stanu środowiska naturalnego. Odpowiedzią na istniejącą sytuację powinny być działania zmierzające do rozbudowy i modernizacji infrastruktury sieciowej oraz poprawy efektywności energetycznej infrastruktury publicznej i prywatnej. Równocześnie wskazana jest wymiana energochłonnego oświetlenia, co sprzyjać będzie ograniczeniu niskiej emisji.

W ramach niniejszego działania należy rozbudować sieć gazową i ciepłowniczą, a także dokonać modernizacji sieci wodociągowej i kanalizacyjnej.

Równocześnie poprawie musi ulec efektywność energetyczna budynków. Aktualnie ich niska efektywność energetyczna sprzyja zjawisku niskiej emisji. Problem ten odczuwalny jest w okresie grzewczym, gdyż dla ogrzewania mieszkań wykorzystywane są nieefektywne

systemy grzewcze, a niewystarczająca izolacja termiczna budynków rzutuje na nadmierne zużycie energii. W rezultacie konieczna jest promocja i wsparcie działań zmierzających do zastosowania przez mieszkańców, przedsiębiorców i podmioty publiczne nowoczesnych i proekologicznych systemów grzewczych.

Należy również zredukować nadmierne zużycie energii, poprzez wymianę energochłonnego oświetlenia. Wymiana ta powinna zostać połączona z inwestycjami w rozbudowę ciągów pieszo – jezdnych i ścieżek rowerowych.

Jednocześnie należy usprawnić system gospodarki odpadami, tak aby poprawić stan czystości przestrzeni publicznej. Konieczne jest zwiększenie liczby pojemników na odpady oraz racjonalne ich rozmieszczenie.

Dodatkowo realizacja niniejszego celu wymaga działań zmierzających do poprawy świadomości ekologicznej mieszkańców. Należy w szerszym zakresie propagować postawy proekologiczne, zwłaszcza wśród dzieci i młodzieży szkolnej.

Przykładowe działania rewitalizacji:

- a) Budowa, rozbudowa i modernizacja infrastruktury sieciowej (sieć kanalizacyjna, wodociągowa, gazowa, ciepłownicza).
- b) Podniesienie efektywności energetycznej budynków na terenie obszaru rewitalizacji.
- c) Wymiana kotłów na proekologiczne w celu redukcji niskiej emisji.
- d) Wymiana energochłonnego oświetlenia na obszarze rewitalizacji.

Tabela 29. Powiązania z dokumentami strategicznymi i planistycznymi

Cele rewitalizacji	Strategia Rozwoju Gminy Mieroszów na lata 2014-2020	Plan Gospodarki Niskoemisyjnej na lata 2014-2020 z perspektywą do 2030 r. dla 15 gmin Aglomeracji Wałbrzyskiej
<p>Cel 1. Podniesienie poziomu i jakości życia mieszkańców obszaru rewitalizacji w wyniku</p>	<p>Cel strategiczny 1 – Rozwój turystyki aktywnej i uzdrowiskowej Cel strategiczny 2 – Wspieranie przedsiębiorczości</p>	<p>Cel strategiczny 1. Dążenie do utrzymania niskoemisyjnego wzrostu gospodarczego i zaspokajania potrzeb społeczeństwa, tj. rozwoju gospodarczo-społecznego Aglomeracji Wałbrzyskiej do 2030 roku następującego</p>

<p>przewycięzenia endogenicznych barier ekonomicznych i społecznych</p>	<p>Cel strategiczny 3 – Rozwój infrastruktury społecznej</p> <p>Cel strategiczny 4 – Stymulowanie rynku pracy</p> <p>Cel strategiczny 8 – Poprawa wizerunku oraz kreowanie marki Gminy Mieroszów</p>	<p>bez wzrostu zapotrzebowania na energię pierwotną i finalną</p> <p>Cel strategiczny 5. Rozwój innowacyjnej gospodarki lokalnej opartej o wiedzę oraz nowoczesne technologie</p>
<p>Cel 2. Poprawa ładu przestrzennego na obszarze rewitalizacji oraz dostosowanie infrastruktury do współczesnych wyzwań cywilizacyjnych</p>	<p>Cel strategiczny 1 – Rozwój turystyki aktywnej i uzdrowiskowej</p> <p>Cel strategiczny 3 – Rozwój infrastruktury społecznej</p> <p>Cel strategiczny 5 – Rozwój infrastruktury technicznej</p> <p>Cel strategiczny 8 – Poprawa wizerunku oraz kreowanie marki Gminy Mieroszów</p>	<p>Cel strategiczny 1. Dążenie do utrzymania niskoemisyjnego wzrostu gospodarczego i zaspokajania potrzeb społeczeństwa, tj. rozwoju gospodarczo-społecznego Aglomeracji Wałbrzyskiej do 2030 roku następującego bez wzrostu zapotrzebowania na energię pierwotną i finalną</p> <p>Cel strategiczny 3. Ograniczenie emisji pyłów i gazów cieplarnianych z instalacji wykorzystywanych na terenie Aglomeracji Wałbrzyskiej, a także emisji pochodzącej z transportu mające na celu spełnienie norm w zakresie jakości powietrza</p> <p>Cel strategiczny 5. Rozwój innowacyjnej gospodarki lokalnej opartej o wiedzę oraz nowoczesne technologie</p> <p>Cel strategiczny 6.</p>

		Poprawa ładu przestrzennego, rozwój zrównoważonej przestrzeni publicznej, a także rewitalizacja zdegradowanych obszarów.
--	--	--

Źródło: opracowanie własne

Przedstawione w niniejszym dokumencie cele rewitalizacji zgodne są z założeniami aktualnych dokumentów strategicznych posiadanych przez Gminę Mieroszów.

Przed wszystkim wpisują się one w cele strategiczne zawarte w Strategii Rozwoju Gminy Mieroszów na lata 2014-2020.

Cel 1 Podniesienie poziomu i jakości życia mieszkańców obszaru rewitalizacji w wyniku przezwyciężenia endogenicznych barier ekonomicznych i społecznych jak wynika z powyższej tabeli realizuje pięć celów strategicznych zawartych w Strategii Rozwoju Gminy Mieroszów na lata 2014-2020.

Cel 2 Poprawa ładu przestrzennego na obszarze rewitalizacji oraz dostosowanie infrastruktury do współczesnych wyzwań cywilizacyjnych wpisuje się w cztery cele strategiczne zawarte w Strategii Rozwoju.

Jak wynika z informacji zawartych w powyższej tabeli zaproponowane w niniejszym dokumencie cele zgodne są także z założeniami Planu Gospodarki Niskoemisyjnej na lata 2014-2020 z perspektywą do 2030 r. dla 15 gmin Aglomeracji Wałbrzyskiej.

Jednocześnie cele rewitalizacji zgodne są z wytycznymi zawartymi w następujących miejscowych planach zagospodarowania przestrzennego:

- miejscowym planie zagospodarowania przestrzennego miasta i gminy Mieroszów – Uchwała Rady Miejskiej Mieroszowa Nr XVI/100/03 z dnia 17 października 2003r.;
- miejscowym planie zagospodarowania przestrzennego miejscowości Sokołowsko – Uchwała Rady Miejskiej Mieroszowa Nr XIII/82/03 z dnia 4 września 2003r.

Spójności celów i problemów

Jednym z elementów prac nad LPR Mieroszowa była diagnoza głównych problemów występujących na obszarze rewitalizacji. Identyfikacja problemów bazowała na analizie

mierników rozwoju oraz danych wynikających z ankiet i była przedmiotem warsztatów Zespołu ds. Rewitalizacji. Wykorzystując metodę partycypacji społecznej połączoną z moderowaną dyskusją ustalono najważniejsze problemy, które następnie zostały pogrupowane i zaakceptowane przez Zespół ds. Rewitalizacji. W dalszej kolejności zdiagnozowane problemy służyły jako podstawa do ustalenia celów programu. Poniżej przedstawiono tabelę, w której zaprezentowano logikę interwencji LPR, która dowodzi że zaproponowane cele LPR zostały sformułowane na podstawie zdiagnozowanych problemów i są z nimi spójne. Literą X w tabeli oznaczono problemy adekwatne do zaproponowanych celów LPR Mieroszowa.

Tabela 30. Problemy/cele rewitalizacji

Problemy /cel	Cel 1	Cel 2
▪ Problem bezrobocia na Obszarze Rewitalizowanym	X	
▪ Niska mobilność mieszkańców OR	X	
▪ Występowanie zjawiska ubóstwa wśród mieszkańców OR	X	
▪ Uzależnienia wpływające na wykluczenie społeczne	X	
▪ Niski w stosunku do potrzeb poziom wykształcenia mieszkańców OR.	X	
▪ Niska aktywność mieszkańców Obszaru Rewitalizowanego	X	
▪ Problem przestępczości OR	X	
▪ Niska jakość infrastruktury społecznej OR		X
▪ Słaba dostępność wewnętrzna i zewnętrzna dla ruchu kołowego i pieszego na terenie OR.		X
▪ Zdegradowana infrastruktura mieszkaniowa		X
▪ Niska jakość przestrzeni publicznej i infrastruktury technicznej OR.		X
▪ Niski potencjał przedsiębiorczości na terenie OR.	X	
▪ Niewystarczające wsparcie dla rozwoju przedsiębiorczości na terenie OR	X	
▪ Niezadawalająca oferta w sferze usług.	X	
▪ Niewykorzystany potencjał turystyczny	X	

Źródło: opracowanie własne

6. ROZDZIAŁ: INDYKATYWNE RAMY FINANSOWE

Indykatywne ramy finansowe realizacji lokalnego programu rewitalizacji Gminy Mieroszów wynikają ze zgłoszonych i zaakceptowanych przedsięwzięć i projektów rewitalizacyjnych. Projekty/przedsięwzięcia zostały zgłoszone przez interesariuszy rewitalizacji w procedurze otwartego naboru z wykorzystaniem ankiety projektu rewitalizacji. O możliwości zgłaszania projektów wnioskodawcy zostali poinformowani za pośrednictwem strony internetowej gminy. System informatyczny służący do zgłaszania projektów / przedsięwzięć został udostępniony pod adresem www.mieroszow.badanie.net Przyjęta przez gminę Mieroszów procedura naboru była przejrzysta, powszechnie dostępna i niedyskryminująca. W związku z przyjętą metodologią uspołecznienia procesu przygotowania LPR, po zakończeniu naboru, lista projektów/przedsięwzięć została przekazana Zespołowi ds. Rewitalizacji i była przedmiotem dyskusji w trakcie warsztatów. W wyniku ustaleń Zespołu ds. Rewitalizacji nabór projektów został przedłużony w celu uzyskania dodatkowych projektów / przedsięwzięć potrzebnych do osiągnięcia pożądanego efektu rewitalizacji. W dalszej kolejności zgłoszone przedsięwzięcia / projekty rewitalizacyjne zostały poddane analizie ze względu na ich kwalifikowalność do realizacji. Brano pod uwagę: realizację celów LPR, skalę oddziaływania na obszar rewitalizacji oraz harmonogram wdrażania. Na tej podstawie opracowano listę A i B przedsięwzięć / projektów rewitalizacyjnych. Lista A odnosi się do działania 6.3. Rewitalizacja zdegradowanych obszarów RPO WD 2014 -2020. Lista B zawiera pozostałe kwalifikujące się przedsięwzięcia / projekty. Lista A i lista B przedsięwzięć / projektów rewitalizacyjnych stanowi załącznik nr 1 i 2 do Lokalnego Programu Rewitalizacji Gminy Mieroszów. Podsumowanie wartości zgłoszonych projektów tworzy indykatywne ramy finansowe lokalnego programu rewitalizacji.

Tabela 31. Indykatywne ramy finansowe lokalnego programu rewitalizacji gminy

Cel LPR	Źródła finansowania				Razem
	Lista A		Lista B		
	Śr. Zewnętrzne	Śr. Własne	Śr. Zewnętrzne	Śr. Własne	
Cel nr 1	0	0	846 500,00	148 500,00	995 000,00
Cel nr 2	22 208 548,00	4 600 210,00	5 934 500,00	2 835 500,00	35 578 758,00
Ogółem	22 208 548,00	4 600 210,00	6 781 000,00	2 984 000,00	36 573 758,00

Źródło: opracowanie własne.

Komplementarność projektów/przedsięwzięć rewitalizacyjnych

Należy podkreślić, że zgłoszone przedsięwzięcia / projekty cechują się komplementarnością:

1. Przestrzenną – podstawowe miejsce realizacji projektów / przedsięwzięć to obszar rewitalizacji. W trakcie tworzenia LPR brano pod uwagę wzajemne przestrzenne powiązania pomiędzy projektami/przedsięwzięciami.
2. Problemową – wszystkie przedsięwzięcia wpisują się w cele i kierunki działań rewitalizacyjnych, które zostały wyznaczone na podstawie zdiagnozowanych problemów. W związku z powyższym wszystkie projekty / przedsięwzięcia rewitalizacyjne są odpowiedzią na zdiagnozowane problemy i powinny doprowadzić do realizacji wizji opisanej w LPR
3. Proceduralną – wszystkie projekty zostały pozyskane i zatwierdzone w ramach przejrzystej, powszechnie dostępnej i nie dyskryminującej procedury. Ponadto zgłoszone projekty były przedmiotem opinii Zespołu ds. Rewitalizacji co gwarantowało prawidłowe uspołecznienie procesu. Jednocześnie LPR posiada adekwatne do potrzeb procedury związane z zarządzaniem programem.
4. Międzyokresową – zapewniona jest poprzez właściwe ukierunkowanie wsparcia przez IZ RPO WD 2014 – 2020, które uwzględnia doświadczenia wynikające z poprzedniego okresu programowania, w tym wnioski wynikające z ewaluacji.
5. Finansową – zgłoszone do realizacji przedsięwzięcia / projekty będą aplikować o środki pochodzące z Europejskiego Funduszu Społecznego oraz Europejskiego Funduszu Rozwoju Regionalnego. Dysponentami środków są odpowiednie instytucje zarządzające, które w systemie naborów przewidziały określone preferencje dla przedsięwzięć / projektów rewitalizacyjnych. Ponadto wnioskodawcy projektów rewitalizacyjnych zabezpieczą niezbędne do współfinansowania środki własne.

7. ROZDZIAŁ: SYSTEM REALIZACJI LOKALNEGO PROGRAMU REWITALIZACJI

Struktura zarządzania

1. W zarządzanie procesem rewitalizacji zaangażowane są następujące podmioty:
 - Rada Miejska Mioszowa
 - Burmistrz Mioszowa
 - W imieniu interesariuszy rewitalizacji Zespół ds. Rewitalizacji,
 - Właściwa komórka urzędu odpowiedzialna za rewitalizację, tj. Referat Rozwoju i Pozyskiwania Funduszy Zewnętrznych Urzędu Miejskiego w Mioszowie .
 - W imieniu interesariuszy podmioty/ osoby realizujące projekty rewitalizacyjne⁶,
2. Zespół ds. Rewitalizacji jest społecznym organem konsultacyjnym Burmistrza Mioszowa w zakresie rewitalizacji, powoływanym na czas przygotowania i realizacji lokalnego programu rewitalizacji (zwanego dalej LPR). Zespół ds. Rewitalizacji wspiera proces rewitalizacji poprzez wiedzę, doświadczenie oraz znajomość problemów społecznych, gospodarczych, środowiskowych, przestrzenno-funkcjonalnych oraz technicznych.
3. Zespół ds. Rewitalizacji powołany został zarządzeniem Burmistrza Mioszowa nr 5/2016 z dnia 20 stycznia 2016 r. Szczegółowy tryb pracy Zespołu ds. Rewitalizacji określa regulamin Zespołu ds. Rewitalizacji stanowiący załącznik do przedmiotowego zarządzenia.
4. Do zadań Zespołu ds. Rewitalizacji należy współpraca w zakresie:
 - a. Diagnozowania obszarów zdegradowanych oraz wyznaczania terenów rewitalizacji,
 - b. Priorytetyzacji problemów dotyczących obszar rewitalizacji,
 - c. Definiowania celów i kierunków działań procesu rewitalizacji,
 - d. Monitorowania i oceny wdrażania LPR.

⁶ Przez podmioty/ osoby realizujące projekty rewitalizacyjne rozumie się podmioty/ osoby wskazane jako Wnioskodawcy w projektach rewitalizacyjnych. W przypadku projektów, w których Wnioskodawcą jest Gmina, pod pojęciem podmiotu realizującego należy rozumieć właściwą komórkę Urzędu, odpowiedzialną za realizację projektu.

5. Obsługę administracyjną Zespołu ds. Rewitalizacji zapewnia właściwa komórka urzędu odpowiedzialna za rewitalizację.
6. Do zadań ww. Komórki urzędu w zakresie, o którym mowa w pkt 6, należy:
 - a) Prowadzenie spraw organizacyjnych Zespołu ds. Rewitalizacji,
 - b) Sporządzanie protokołów z posiedzeń Zespołu ds. Rewitalizacji,
 - c) Przygotowanie materiałów niezbędnych do wykonywania zadań Zespołu ds. Rewitalizacji,
 - d) Powiadamianie członków Zespołu ds. Rewitalizacji oraz innych zaproszonych osób o terminie oraz tematyce posiedzenia,
 - e) Archiwizowanie dokumentów Zespołu ds. Rewitalizacji.

System zarządzania procesem rewitalizacji przebiega zgodnie z poniższym Diagram 3

Diagram 3. System zarządzania procesem rewitalizacji



Źródło: opracowanie własne.

I. Opis podstawowych celów i założeń dot. Monitoringu i ewaluacji LPR

1. Monitorowanie realizacji LPR to ciągły i systematyczny proces zbierania i analizowania danych ilościowych oraz jakościowych, który umożliwia opisanie aktualnego stanu realizacji LPR. Polega na bieżącej obserwacji postępu finansowo-rzeczowego projektów rewitalizacyjnych⁷, która pozwala ocenić stan zaawansowania realizacji ww. Przedsięwzięć oraz stwierdzić czy są realizowane zgodnie z założeniami, jakie zostały przyjęte na etapie ich planowania. Celem monitorowania jest, więc określenie postępu rzeczowo-finansowego projektów rewitalizacyjnych oraz zapewnienie zgodności ich realizacji z wcześniej zatwierdzonymi założeniami;
2. Monitorowanie LPR jest procesem bieżącym i prowadzone jest przez cały okres wrażania LPR;
3. Podstawowymi narzędziami służącymi monitorowaniu LPR są coroczne sprawozdania monitoringowe;
4. W warstwie metodycznej monitoring prowadzony jest przede wszystkim z wykorzystaniem ograniczonego zbioru wskaźników produktu i rezultatu umożliwiających szybki pomiar stopnia zaawansowania realizacji projektów rewitalizacyjnych oraz ich zgodności z planowanymi założeniami.
5. Ewaluacja to proces zbierania, a następnie analizowania wiarygodnych informacji i danych dotyczących zarówno realizowanych projektów rewitalizacyjnych (np. w aspekcie rzeczowym i finansowym), jak również dotyczących obszaru rewitalizacji (przy uwzględnieniu dostępności danych statystycznych). Jej celem jest ocena skuteczności i efektywności działań rewitalizacyjnych (w tym przede wszystkim projektów rewitalizacyjnych), w odniesieniu do założonych celów LPR, która stanowi podstawę dla ewentualnych działań korygujących, usprawniających, aktualizujących oraz do lepszego zrozumienia samego procesu rewitalizacji.
6. Podstawowymi narzędziami służącymi ewaluacji LPR są raport ewaluacyjny częściowy sporządzany w roku następującym po roku, w którym upływa połowa okresu

⁷ Projekt rewitalizacyjny – to projekt, wynikający z LPR, tj. zaplanowany w LPR i ukierunkowany na osiągnięcie jego celów.

obowiązywania LPR i raport ewaluacyjny końcowy, sporządzany w roku następującym po roku zakończenia obowiązywania LPR.

7. W warstwie metodycznej ocena skuteczności i efektywności działań rewitalizacyjnych prowadzona jest przede wszystkim w oparciu o ograniczony zbiór mierników rozwoju, umożliwiających szybki pomiar stopnia realizacji założonych celów LPR.
8. W proces monitorowania i ewaluacji LPR zaangażowane są podmioty określone w podrozdziale „Struktura zarządzania” pkt 1.

II. Opis procedury monitoringu LPR – sprawozdanie monitoringowe

1. Za koordynację procesu monitorowania LPR odpowiada właściwa komórka urzędu odpowiedzialna za rewitalizację. Do jej zadań należy m. in.:
 - a. Bieżąca współpraca z podmiotami/ osobami realizującymi projekty rewitalizacyjne,
 - b. Przygotowanie sprawozdania monitoringowego,
 - c. Zorganizowanie posiedzenia Zespołu ds. Rewitalizacji w sprawie zaopiniowania sprawozdania monitoringowego.
2. Projekt rocznego sprawozdania monitoringowego przygotowany jest i opiniowany do końca kwietnia danego roku i obejmuje swoim zakresem poprzedni rok kalendarzowy (pierwsze sprawozdanie monitoringowe obejmuje swoim zakresem okres od przyjęcia LPR do końca roku kalendarzowego, w którym LPR został przyjęty).
3. Projekt rocznego sprawozdania monitoringowego opracowywany jest w oparciu o dane i informacje przekazywane m.in. przez podmioty/osoby realizujące projekty rewitalizacyjne.
4. Podmioty/osoby realizujące projekty rewitalizacji zobowiązane są przekazać do właściwej komórki urzędu odpowiedzialnej za rewitalizację, co najmniej następujące informacje w zakresie realizowanych przez siebie projektów:
 - a. Dla projektów planowanych do realizacji i realizowanych odpowiednio:
 - Stan zaawansowania przygotowania/ realizacji projektu,
 - b. Dla projektów zakończonych:
 - Osiągnięte wartości wskaźników produktu i rezultatu, (jeśli dotyczy: uzasadnienie nieosiągnięcia zakładanych wartości docelowych wskaźników dla projektu, określonych w LPR),

- Istotne zmiany wpływające na charakter projektu, jego cele lub warunki wdrażania, które mogłyby doprowadzić do naruszenia jego pierwotnych celów.
5. Ww. informacje przekazywane są przez podmioty/osoby realizujące projekty rewitalizacyjne do właściwej komórki urzędu odpowiedzialnej za rewitalizację do końca stycznia danego roku i przedstawiają stan na 31 grudnia roku poprzedniego.⁸ W przypadku projektów zakończonych ww. informacje przekazywane są przez kolejne 3 lata kalendarzowe po roku zakończenia ich rzeczowej realizacji, jednak nie dłużej niż do roku zakończenia obowiązywania LPR.
 6. Właściwa komórka urzędu odpowiedzialna za rewitalizację może wezwać podmioty/osoby realizujące projekty rewitalizacyjne do przedstawienia dodatkowych informacji oraz wyjaśnień.
 7. Właściwa komórka urzędu odpowiedzialna za rewitalizację analizuje informacje przekazywane przez podmioty/osoby realizujące projekty rewitalizacyjne, w tym w zakresie postępu rzeczowo-finansowego projektów rewitalizacyjnych oraz ich zgodności z wcześniej zatwierdzonymi założeniami w LPR, dotyczącymi, co najmniej możliwości i terminu ich realizacji oraz zakładanych wartości docelowych wskaźników produktu/ rezultatu, a następnie przygotowuje projekt rocznego sprawozdania monitoringowego.
 8. Projekt rocznego sprawozdania monitoringowego zawiera co najmniej:
 - a. Ocenę stopnia zaawansowania wdrażania LPR (narastająco), sporządzoną w oparciu o poziom osiągnięcia wskaźników produktu i rezultatu przez projekty rewitalizacyjne.
 - b. Rekomendacje odnośnie:
 - Konieczności/braku konieczności ponowienia naboru projektów rewitalizacyjnych w celu wpisania nowych projektów rewitalizacyjnych do LPR, w następstwie m.in. oceny, o której mowa w pkt 8 ppkt a),

⁸ za wyjątkiem informacji dotyczących wskaźników produktu, których osiągnięta wartość podawana jest na dzień zakończenia rzeczowej realizacji projektu oraz wskaźników rezultatu, których osiągnięta wartość podawana jest za okres 1 roku od zakończenia rzeczowej realizacji projektu lub uruchomienia inwestycji, jeśli wynika to z jej specyfiki.

- Konieczności/braku konieczności wykreślenia projektów rewitalizacyjnych umieszczonych w LPR, w następstwie m.in. Przeprowadzenia analizy, o której mowa w ppkt 7)⁹,

9. Projekt rocznego sprawozdania monitoringowego przedkładany jest pod obrady Zespołu ds. Rewitalizacji w celu jego zaopiniowania.
10. Zespół ds. Rewitalizacji może zaopiniować projekt rocznego sprawozdania monitoringowego:
 - a. Pozytywnie bez zastrzeżeń;
 - b. Pozytywnie z jednoczesnym zgłoszeniem uwag;
 - c. Negatywnie z jednoczesnym zgłoszeniem uwag.
11. Zaopiniowany projekt rocznego sprawozdania monitoringowego przedkładany jest do zatwierdzenia Burmistrza Mieroszowa, w tym również w zakresie uwzględnienia/ nie uwzględnienia w nim uwag, o których mowa w pkt 10 ppkt b) albo c).
12. Zatwierdzone sprawozdanie monitoringowe za dany rok przedkładane jest do wiadomości Rady Miejskiej Mieroszowa oraz publikowane, co najmniej na stronie internetowej gminy, w terminie do 30 czerwca danego roku, w którym zostało zatwierdzone.

III. Opis procedury ewaluacji LPR – raport ewaluacyjny

1. Za koordynację procesu ewaluacji LPR odpowiada właściwa komórka urzędu odpowiedzialna za rewitalizację. Do jej zadań należy m. in.:
 - a. Zlecenie podmiotowi zewnętrznemu przygotowanie raportu ewaluacyjnego częściowego oraz raportu ewaluacyjnego końcowego oraz ich odbiór,
 - b. Bieżąca współpraca z ewaluatorem,
 - c. Przygotowanie stanowiska gminy do rekomendacji zawartych w raporcie ewaluacyjnym częściowym oraz raporcie ewaluacyjnym końcowym,
 - d. Zorganizowanie posiedzenia Zespołu ds. Rewitalizacji w sprawie zaopiniowania przygotowanego stanowiska gminy do rekomendacji zawartych w ww. Raportach ewaluacyjnych.

⁹ Opóźnienie terminu realizacji projektu, wystąpienie istotnych ryzyk i zagrożeń realizacji projektu czy też zmniejszenie docelowej wartości wskaźników produktu i rezultatu stanowić może przesłankę do wykreślenia projektu z LPR;

2. Raport ewaluacyjny częściowy oraz raport ewaluacyjny końcowy przygotowywany jest do końca sierpnia danego roku, w którym powinien zostać opracowany.
3. Raport ewaluacyjny częściowy oraz raport ewaluacyjny końcowy zawiera co najmniej:
 - a. Ocenę stopnia zaawansowania wdrażania LPR, sporządzoną w oparciu o poziom osiągnięcia wskaźników produktu i rezultatu przez projekty rewitalizacyjne oraz ocenę ich zgodności z wcześniej zatwierdzonymi założeniami w LPR, przygotowaną m. in. na podstawie sprawozdań monitoringowych;
 - b. Ocenę skuteczności i efektywności działań rewitalizacyjnych, w odniesieniu do założonych dla obszaru rewitalizacji celów w LPR (tj. poprawy sytuacji na obszarach rewitalizacji), w oparciu o zbiór mierników rozwoju wskazanych w poniższej tabeli

Tabela 32. Zbiór mierników rozwoju

Nazwa miernika rozwoju	Cel	Wartość bazowa (2014)	Wartość docelowa (2024)
Odsetek mieszkańców korzystających z pomocy społecznej (%)	1	6,34%	5,48%
Odsetek podmiotów gospodarczych, które zgłosiły zakończenie działalności gospodarczej (w odniesieniu do mieszkańców)	1	6,04%	5,5%
Liczba obiektów budowlanych pokrytych/izolowanych azbestem (szt.)	2	31	26

Źródło: opracowanie własne.

- c. Rekomendacje podjęcia działań korygujących, usprawniających, aktualizujących.
4. Projekt stanowiska do rekomendacji zawartych w raporcie ewaluacyjnym częściowym oraz raporcie ewaluacyjnym końcowym przygotowywany jest i opiniowany do końca października danego roku, w którym został przygotowany raport ewaluacyjny.
5. Projekt stanowiska do rekomendacji zawartych w raporcie ewaluacyjnym przedkładany jest pod obrady Zespołu ds. Rewitalizacji w celu jego zaopiniowania.
6. Zespół ds. Rewitalizacji może zaopiniować projekt stanowiska gminy do rekomendacji zawartych w raporcie ewaluacyjnym:

- a. Pozytywnie bez zastrzeżeń;
 - b. Pozytywnie z jednoczesnym zgłoszeniem uwag;
 - c. Negatywnie z jednoczesnym zgłoszeniem uwag.
7. Zaopiniowany projekt stanowiska gminy do rekomendacji zawartych w raporcie ewaluacyjnym przedkładany jest do zatwierdzenia Burmistrzowi Mieroszowa, w tym również w zakresie uwzględnienia/ nie uwzględnienia w nim uwag, o których mowa w pkt 6 ppkt b) albo c).
8. Raport ewaluacyjny częściowy oraz raport ewaluacyjny końcowy wraz ze stanowiskiem gminy do zawartych w nich rekomendacji, przedkładane są do wiadomości Rady Miejskiej Mieroszowa oraz publikowane, co najmniej na stronie internetowej gminy w terminie do 31 grudnia danego roku, w którym zostały odpowiednio przygotowane/ zatwierdzone.

System wprowadzania modyfikacji LPR

1. Główną podstawą dla wprowadzenia modyfikacji LPR są:
 - a. Zmiany w systemie rewitalizacji w Polsce wynikające np. ze zmiany wytycznych MIR
 - b. Rekomendacje zawarte w zatwierdzonym sprawozdaniu monitoringowym lub raporcie ewaluacyjnym częściowym.
 - c. Konieczność wprowadzenia nowych zadań do LPR.
2. Inicjatorem modyfikacji i zmian mogą być wszystkie podmioty określone w podrozdziale „Struktura zarządzania” pkt 1. Za koordynację procesu wprowadzania modyfikacji i zmian w ramach LPR odpowiada właściwa komórka urzędu odpowiedzialna za rewitalizację.
3. Wprowadzanie modyfikacji w ramach LPR przebiega zgodnie z poniższą ścieżką postępowania:
 - a. Właściwa komórka urzędu w odpowiedzi na zaistniałe potrzeby podejmuje działania administracyjne związane z modyfikacją LPR. Efektem działań jest opracowanie projektu zmienionego lokalnego programu rewitalizacji;
 - b. Propozycja modyfikacji LPR przedkładana jest przez właściwą komórkę urzędu odpowiedzialną za rewitalizację pod obrady Zespołu ds. Rewitalizacji w celu ich zaopiniowania;

- c. Projekt zmodyfikowanego LPR uwzględniającego opinię Zespołu ds. Rewitalizacji jest akceptowany przez Burmistrza Mieroszowa
- d. Burmistrz przedkłada projekt zmodyfikowanego LPR Radzie Miejskiej Mieroszowa w celu podjęcia stosownej uchwały.

8. ROZDZIAŁ: PARTYCYPACJA SPOŁECZNA

Partycypacja społeczna może przybierać różne formy, które różnią się zakresem wpływu mieszkańców na podejmowane decyzje w zależności od stopnia i zakresu gotowości władz publicznych do uznania roli mieszkańców w tych procesach. W rewitalizacji, ze względu na jej kompleksowy charakter i przedmiot działania – wieloaspektowy kryzys dotyczący przede wszystkim społeczności zamieszkującej obszar zdegradowany – konieczne jest, aby partycypacja społeczna przybierała jak najpełniejszą formę angażowania interesariuszy. Wyrazem tego podejścia jest generalna zasada, że partycypacja społeczna jest niezbędnym elementem działań rewitalizacyjnych na każdym z czterech etapów procesu rewitalizacji. W związku z realizacją tej zasady zostały wprowadzone mechanizmy zapewniające realną partycypację społeczną w procesie rewitalizacji oraz formy przygotowania i prowadzenia konsultacji społecznych zapewniające skuteczne włączanie w proces rewitalizacji mieszkańców. Włączenie społeczności lokalnej w proces przygotowania LPR ma na celu lepszą diagnozę sytuacji i pełniejszą analizę potrzeb, co pozwoli podjąć trafniejsze decyzje dot. celów i kierunków działań i uzyskać społeczny konsensus wokół proponowanych rozwiązań. Dzięki społecznej akceptacji zmian zwiększa się szansa na utrzymanie trwałości rezultatów interwencji i minimalizację społecznych konfliktów. Z drugiej strony bezpośrednie uczestnictwo interesariuszy w procesie kształtowania zmian bezpośrednio związanych z podnoszeniem jakości życia przełoży się na zwiększenie wiedzy wśród uczestników procesu, pogłębienie ich identyfikacji z miejscem, a także podniesienie poziomu motywacji związanej z aktywnością społeczną. Ważnym aspektem przyjętych form partycypacji społecznej jest także podniesienie wiedzy wszystkich interesariuszy o procesie rewitalizacji (w tym jej istocie, celach i sposobach ich osiągnięcia) oraz wszelkie działania ukierunkowane na wspieranie działań i inicjatyw (szczególnie tych oddolnych). Działania z zakresu partycypacji społecznej są adresowane do wszystkich partnerów rewitalizacji, dlatego podstawowym elementem uspołecznienia całego procesu jest identyfikacja i analiza potrzeb poszczególnych grup interesariuszy.

Tabela 33. Analiza interesariuszy procesu rewitalizacji w Mieroszowa

Grupa interesariuszy	Adresy instytucji/podmiotów	Sposób poinformowania /zaproszenia do współpracy
Służby mundurowe (Policja, Straż miejska, Straż pożarna)	Komisariat Policji w Boguszowie-Gorcach ul. Fornalskiej 32a	Ogłoszenie na stronie www/ Pismo – zaproszenie
Organizacje pozarządowe	<ol style="list-style-type: none"> 1. Fundacja „Dolina Inspiracji” ul. Osiedle 5A lok.1 Sokołowsko 2. Fundacja „Spektra” ul. Sportowa 4 Mieroszów 3. Fundacja Sztuki Współczesnej „In Situ” ul. Różana 3 Sokołowsko 	Ogłoszenie na stronie www/ Pismo – zaproszenie
Organizacje skupiające przedsiębiorców/Przedsiębiorstwa	Przedsiębiorstwo wielobranżowe RELAKS PPHU ASMEK	Ogłoszenie na stronie www/ Pismo – zaproszenie
Właściciele, użytkownicy, zarządcy nieruchomości	Zakład Gospodarki Komunalnej i Mieszkaniowej „Mieroszów” Sp. z o.o. , ul. Wolności 27 a Mieroszów	Ogłoszenie na stronie www/ Pismo – zaproszenie
Instytucje rynku pracy (PUP, OHP, agencje zatrudnienia)	Powiatowy Urząd Pracy w Wałbrzychu Oddział w Mieroszowie pl. Niepodległości 1 Mieroszów	Ogłoszenie na stronie www/ Pismo – zaproszenie
Instytucje kultury (domy kultury, biblioteki, teatry, muzea)	Mieroszowskie Centrum Kultury ul. Żeromskiego 28 Mieroszów	Ogłoszenie na stronie www/ Pismo – zaproszenie
Instytucje edukacyjne (przedszkola, szkoły, instytucje szkoleniowe)	<ol style="list-style-type: none"> 1. Publiczne Gimnazjum im. Krzysztofa Kieślowskiego w Mieroszowie, ul. Żeromskiego 30 Mieroszów 2. Publiczna Szkoła Podstawowa w Mieroszowie ul. Wolności 19 Mieroszów 3. Publiczna Szkoła Podstawowa w Kowalowej ul. Wałbrzyska 38 Kowalowa 	Ogłoszenie na stronie www/ Pismo – zaproszenie

	4. Zespół Szkolno-Przedszkolny im. Janusza Korczaka ul. Unisławska 4 Sokołowsko 1. Przedszkole Miejskie w Mieroszowie, ul. Wolności 27 Mieroszków	
Institucje opieki społecznej	Ośrodek Pomocy Społecznej w Mieroszowie pl. Niepodległości 1 Mieroszków	Ogłoszenie na stronie www/ Pismo – zaproszenie
Rada Gminy	Rada Miejska Mieroszowa, pl. Niepodległości 1 Mieroszków	Ogłoszenie na stronie www/ Pismo – zaproszenie
Mieszkańcy obszaru rewitalizowanego		Ogłoszenie na stronie www/ Ogłoszenie w miejscu zwyczajowo przyjętym
Organy władzy publicznej - wydziały urzędu - jednostki organizacyjne gminy - instytucje skarbu państwa	Wydziały Urzędu Miejskiego w Mieroszowie, pl. Niepodległości 1 Mieroszków: - Referat Rozwoju i Pozyskiwania Funduszy Zewnętrznych, - Skarbnik Gminy, - Referat Gospodarki Nieruchomościami, Rolnictwa i Działalności Gospodarczej, - Referat Gospodarki Przestrzennej, Inwestycji i Ochrony Środowiska	Ogłoszenie na stronie www/ Pismo – zaproszenie

Źródło: opracowanie Gmina

Przyjęta metodologia uspołecznienia, na każdym etapie procesu rewitalizacji, będzie realizowana na trzech poziomach „drabiny partycypacji” – informowanie, konsultowanie oraz uczestnictwo i obejmie najbardziej zaawansowane jej formy.

Diagram 4. Schemat partycypacji społecznej



Źródło: Opracowanie własne.

Podstawowym poziomem partycypacji społecznej w procesie rewitalizacji jest informacja. **Informowanie** należy rozumieć jako komunikację jednostronną – administracja decyduje całkowicie jednostronnie i samodzielnie i informuje jedynie opinie o podjętych decyzjach lub przyjętych procedurach, które dotyczą poszczególne grupy interesariuszy. Informowanie będzie realizowana poprzez: działania edukacyjne i informacyjne o procesie rewitalizacji, w tym o istocie, celach, zasadach oraz przebiegu procesu rewitalizacji. Działanie te będą realizowane głównie poprzez podstronę internetową dedykowaną rewitalizacji, znajdującą się na głównej stronie Urzędu Miasta, konferencję oraz broszury.

Drugi poziom dialogu z interesariuszami rewitalizacji to konsultacje. **Konsultowanie** ma charakter dwustronny – przed podjęciem decyzji administracja aktywnie zasięga opinii różnych grup społecznych i ich reprezentantów. Pojawiające się opinie społeczne, mogą – lecz nie muszą – zostać w mniejszym lub większym stopniu wykorzystane przez administrację do

zmiany treści decyzji. Konsultacje to, zatem coś więcej niż zwykłe informowanie. Pamiętać jednak trzeba, że konsultacje nie oznaczają współdecydowania. W przyjętej metodologii uspołecznienia procesu rewitalizacji, **konsultacje** będą prowadzone w formie:

- Zbierania uwag i opinii
- Badania ankietowego wśród społeczności obszaru rewitalizacji
- Spotkań konsultacyjnych

Uczestnictwo (współdecydowanie) to nie tylko informowanie, czy uzyskanie opinii na temat przedstawionych propozycji, ale autentyczne partnerstwo w budowaniu rozwiązań. Komunikacja ma charakter równoczesny – proces projektowania rozwiązań i ich konsultowania następują jednocześnie. Przed podjęciem decyzji administracja współpracuje z partnerami społecznymi w celu podjęcia decyzji opartej na zasadzie konsensusu (jednomyślności). Strony wspólnie definiują problemy i szukają rozwiązań uwzględniających interesy każdej z nich. Bez takiej wspólnej decyzji nie jest możliwe skuteczne kontynuowanie działań lub stają się one jednostronne albo nawet niezgodne z procedurami prawnymi stopnia realizacji zasady partnerstwa w odniesieniu do programu rewitalizacji. **Uczestnictwo (współdecydowanie)**, czyli najbardziej zaawansowana forma partycypacji społecznej będzie realizowana poprzez zgłaszanie propozycji projektów i przedsięwzięć rewitalizacyjnych oraz powołanie Zespołu ds. Rewitalizacji. W skład Zespołu wejdą przedstawiciele poszczególnych grup interesariuszy procesu rewitalizacji. Zespół ds. Rewitalizacji został powołany w początkowej fazie procesu opracowania LPR i funkcjonował na etapie programowania i wdrażania, będzie również funkcjonował na etapie monitorowania efektów realizacji programu.

Zespół ds. Rewitalizacji będzie uczestniczył w:

- Delimitacji obszaru rewitalizacji
- Diagnozowaniu problemów dotyczących obszar rewitalizacji,
- Definiowaniu celów i kierunków działań procesu rewitalizacji
- Definiowaniu projektów i przedsięwzięć rewitalizacyjnych

Będzie również monitorował wdrażanie LPR.

Tabela 34. Partycypacja społeczna na każdym etapie procesu rewitalizacji w Miosroszowie

Poziom partycypacji	Forma partycypacji	Do momentu zatwierdzenia LPR		Po zatwierdzeniu LPR
		Diagnoza	Programowanie	Wdrażanie i monitoring
Informowanie	Działania edukacyjne i informacyjne o procesie rewitalizacji	Aktualne informacje o prowadzonych działaniach i postępach w procesie rewitalizacji na dedykowanej rewitalizacji podstronie internetowej gminy		
		Spotkanie informacyjne dla mieszkańców, zarządców i wspólnot mieszkaniowych dotyczące źródeł finansowania remontów mieszkalnych budynków zabytkowych na terenie obszaru rewitalizacji		Publikacja rocznego sprawozdania monitoringowego Publikacja częściowego Raportu ewaluacyjnego Publikacja końcowego Raportu ewaluacyjnego
			Konferencja rewitalizacyjna	
Konsultowanie	Spotkanie konsultacyjne	Delimitacja OR		
	Badanie ankietowe	Wskazywanie problemów występujących na OR	Wskazywanie pożądanych celów i kierunków działań rewitalizacyjnych	Ocena realizacji procesu rewitalizacji
	Zgłaszanie uwag i opinii		Zgłaszanie uwag i opinii dot. projektu LPR	Zgłaszanie uwag i opinii dot. Proponowanych modyfikacji LPR
Uczestnictwo	Projekty		Zgłaszanie propozycji projektów i przedsięwzięć rewitalizacyjnych	Przekazywanie danych i informacji na temat realizowanych projektów rewitalizacyjnych
	Zespół ds. Rewitalizacji	Rekomendacje dot. delimitacji OR Diagnozowanie problemów występujących na OR	Definiowanie celów i kierunków działań rewitalizacyjnych Definiowanie projektów i przedsięwzięć rewitalizacyjnych	Opiniowanie projektu rocznego sprawozdania monitoringowego Opiniowanie propozycji modyfikacji LPR Opiniowanie projektu stanowiska gminy do rekomendacji zawartych w częściowym i końcowym raporcie ewaluacyjnym

Źródło: Opracowanie własne.

Prace nad przygotowaniem Lokalnego Programu Rewitalizacji Gminy Mioszów przebiegały we współpracy z wszystkimi zdefiniowanymi grupami interesariuszy procesu rewitalizacji. Dotychczas wykorzystane różnorodne formy partycypacji społecznej zapewniły udział różnych grup interesariuszy w pierwszych dwóch etapach (diagnozowania i programowania) tego procesu. Zaprojektowany i opisany w Rozdziale 7. System realizacji LPR-u, również zapewnia metody partycypacji społecznej (w tym zaawansowane) na etapie wdrażania i monitorowania skuteczności działań rewitalizacyjnych.

Tabela 35. Uspolecznienie procesu przygotowania LPR

Data	Forma partycypacji	Grupa interesariuszy	Cel	Źródło dokumentujące
2016-01-20	Powołanie Zespołu ds. Rewitalizacji	Wszystkie grupy interesariuszy	Organ konsultacyjny Burmistrza w zakresie rewitalizacji, powołany w celu zapewnienia współpracy ze wszystkimi grupami interesariuszy procesu rewitalizacji zdegradowanych obszarów gminy	Zarządzenie Burmistrza nr 5/2016
2016-03-01	Warsztaty	Zespół ds. Rewitalizacji	Rekomendacje dot. delimitacji OR Diagnozowanie problemów występujących na OR	Lista obecności Protokół
2016-03-09	Spotkanie konsultacyjne	Zespół ds. Rewitalizacji	Rekomendacje dot. delimitacji OR	Lista obecności Raport
2016-03-09 2016-04-24	Badanie ankietowe	Mieszkańcy wyznaczonych obszarów rewitalizacji	Problemy występujące na OR Pożądane cele i kierunki działań rewitalizacyjnych	Raport z badania ankietowego
2016-03-17 2016-04-20	Zgłaszanie propozycji projektów i przedsięwzięć rewitalizacyjnych	Wszystkie grupy interesariuszy	Weryfikacja i umieszczenie projektów i przedsięwzięć rewitalizacyjnych w LPR	Lista A Lista B Zestawienie projektów z systemu
2016-03-23	Spotkanie informacyjne	Mieszkańcy, zarządcy nieruchomości, przedstawiciele wspólnot mieszkaniowych	Możliwości pozyskania dofinansowania na zadania związane z termomodernizacją i rewitalizacją budynków wielorodzinnych	Zaproszenie, Lista obecności Notatka

2016-04-13	Warsztaty	Zespół ds. Rewitalizacji	Definiowanie celów i kierunków działań rewitalizacyjnych Definiowanie projektów i przedsięwzięć rewitalizacyjnych	Lista obecności Protokół
2016-05-11	Spotkanie konsultacyjne	Zespół ds. Rewitalizacji Radni, mieszkańcy sołectwa Golińsk, pracownicy Urzędu Miejskiego w Mioszowie	Konsultacje i wyjaśnienia dotyczące obszaru objętego procesem rewitalizacji	Lista obecności Protokół
Czerwiec 2016	Konsultacje projektu LPR	Zespół ds. Rewitalizacji Wszystkie grupy interesariuszy	Zgłaszanie uwag i opinii dot. projektu LPR	Protokół

Źródło: Opracowanie własne.

Spis tabel

Tabela 1. Ludność w latach 2010–2014	6
Tabela 2. Saldo migracji wewnętrznych na 1000 osób w latach 2010–2014.....	7
Tabela 3. Przemiany potencjału demograficznego.....	7
Tabela 4. Udział bezrobotnych zarejestrowanych w liczbie ludności w wieku produkcyjnym.....	8
Tabela 5. Pracujący na 1000 ludności	9
Tabela 6. Pomoc społeczna	9
Tabela 7. Liczba mieszkań socjalnych oraz ich powierzchnia użytkowa w latach 2011-2014.....	10
Tabela 8. Fundacje, stowarzyszenia i organizacje społeczne na 10 tys. mieszkańców.....	10
Tabela 9. Wyniki ze sprawdzianu szóstych klas	11
Tabela 10. Wyniki z egzaminu gimnazjalnego	11
Tabela 11. Podmioty gospodarcze – sektor prywatny.....	12
Tabela 12. Podmioty według sektorów	13
Tabela 13. Podmioty wpisane do rejestru REGON na 10 tys. mieszkańców.....	14
Tabela 14. Odpady zmieszane zbierane w ciągu roku.....	15
Tabela 15. Dostępność do opieki nad dziećmi do lat trzech w 2010 i 2014 roku	17
Tabela 16. Infrastruktura przedszkolna	17
Tabela 17. Odsetek gospodarstw domowych korzystających z infrastruktury wodno kanalizacyjnej i gazowej.....	19
Tabela 18. Odsetek mieszkań wyposażonych w instalacje	19
Tabela 19. Zasoby mieszkaniowe.....	21
Tabela 20. Lista przykładowych mierników wykorzystywanych w celu identyfikacji występowania stanu kryzysowego w gminie.	25
Tabela 21. Przykładowa matryca obszarów problemowych	28
Tabela 22. Matryca obszarów zdegradowanych identyfikująca występowanie stanu kryzysowego	33
Tabela 23. Obszary szczególnej koncentracji negatywnych zjawisk	36
Tabela 24. Matryca negatywnych zjawisk występujących na obszarze rewitalizacji	40
Tabela 25. Porównanie wartości mierników dla gminy i obszaru rewitalizacji.	41
Tabela 26. Cele rewitalizacji i kierunki działań	53
Tabela 27. Cel I - skala potrzeb rewitalizacyjnych	55
Tabela 28. Cel II - skala potrzeb rewitalizacyjnych	62
Tabela 29. Powiązania z dokumentami strategicznymi i planistycznymi	67
Tabela 30. Problemy/cele rewitalizacji	70
Tabela 31. Indykatywne ramy finansowe lokalnego programu rewitalizacji gminy.....	71
Tabela 32. Zbiór mierników rozwoju.....	79
Tabela 33. Analiza interesariuszy procesu rewitalizacji w Mioszowa.....	83

Tabela 34. Partycypacja społeczna na każdym etapie procesu rewitalizacji w Mieroszowie	87
Tabela 35. Uspołecznienie procesu przygotowania LPR	88

Spis map

Mapa 1. Lokalizacja Gminy Mieroszów na tle województwa	5
Mapa 2. Stan kryzysowy - wszystkie sfery - natężenie negatywnych zjawisk na terenie Gminy Mieroszów.....	35
Mapa 3. Obszar rewitalizacji na terenie Gminy Mieroszów	39
Mapa 10. Obszar rewitalizacji: podobszary Mieroszów i Sokołowsko.....	40

Spis diagramów

Diagram 1. Metodologia identyfikacji miejscowości / ulic, na których występują zjawiska kryzysowe na przykładzie obszaru problemowego Bezrobocie.	28
Diagram 2. Logika rewitalizacji	53
Diagram 3. System zarządzania procesem rewitalizacji	74
Diagram 4. Schemat partycypacji społecznej.....	85

Spis załączników

Załącznik 1. Projekty rewitalizacyjne Lista A	
Załącznik 2. Projekty i przedsięwzięcia rewitalizacyjne Lista B	
Załącznik 3. Strategiczna Ocena Oddziaływania na Środowisko	
Załącznik 4. Obszary zdegradowane	
Załącznik 5. Wyniki analizy - Sfera społeczna	
Załącznik 6. Wyniki analizy - Sfera gospodarcza	
Załącznik 7. Wyniki analizy - Sfera środowiskowa	
Załącznik 8. Wyniki analizy - Sfera funkcjonalno-przestrzenna	
Załącznik 9. Wyniki analizy - Sfera techniczna	
Załącznik 10. Mierniki służące identyfikacji obszarów występowania stanu kryzysowego oraz wyznaczeniu obszaru rewitalizacji	